



robnica

30
let

6/2025 / letnik 30 / cena 6,50 €

strokovna revija za rejce in ljubitelje



- **Bolezen modrikastega jezika**
- **Krmljenje in napajanje koz**
- **Navidezna ograja**



Fantki se igrajo z lesenimi puškami, moški pa z jedrskim orožjem namesto s plugi

Ne moremo si zatiskati oči pred tem, da živimo v svetu, ki je poln sprenevedanja, kar spretno izkorišča peščica malopridnežev za nebrzdano bogatenje. Preko vidnih in še bolj nevidnih povezav so vtanki v vse sisteme odločanja po celem svetu. Odkrito ali prikrito odločajo o življenju večine prebivalcev našega planeta. Njihovo bogastvo strmo narašča, velik del človeštva pa se bori za preživetje, ne samo v tako imenovanem tretjem svetu, pač pa vedno bolj tudi na »bogatih« celinah.

Trgovci s smrtjo so si v prihodnjem sedemletnem evropskem proračunu, vrednem 2.000 milijard evrov, vzeli 800 milijard evrov. Kmetijstvo bo dobilo 294 milijard evrov. Od tega gre v Slovenijo 1,34 milijarde evrov, kar je pol milijarde manj kot v zdajšnjem programskem obdobju. Prav boleče je poslušati leporečjenje politikov o tem, kako bo denar za obrambo na voljo za vse drugo, samo neposredno za orožje ne! Še posebej velik kekec je naš obrambni minister, ki je spretnost zavajajočih izjav razvil do te mere, da že sam sebi verjame, kar govori. Čeprav je njegov osnovni poklic takšen, ki bi moral podpirati življenje in ne smrti.

Polno sprenevedanja je tudi okrog sporazuma z Mercosurjem. Evropska unija stiska za vrat svoje kmete z nešteti predpisi glede neoporečnosti pridelave in kakovosti hrane. To je sicer do neke mere potrebno. Vendar je med temi zakoni in predpisi precej tudi strašansko nesmiselnih in škodljivih celo za tiste, ki naj bi jih zaščitili (kot naprimer naš zakon o obveznem čipiranju mačk in (ne)privezovanju psov ali zniževanje uporabe antibiotikov v reji živali kar počez, ne glede na to, da pri nas porabimo mnogo manj antibiotikov kot v večini drugih evropskih držav; manj od nas jih porabijo samo v dveh evropskih državah). Tudi zaradi teh zakonov, ki slabijo preživitveno sposobnost naših kmetov, prenekateri obupa nad kmetovanjem, bodisi zaradi prenizkega prihodka bodisi zaradi preveč birokratskega dela, ki jemlje voljo in čas za delo na kmetiji, zaradi česar se ljudje sploh odločajo za kmetovanje.

Spreneveda se tudi Evropska unija pri dogovarjanju z Mercosurjem. Naše zdravo prehranjevanje in varovanje okolja, kar dosegamo z omenjenimi visokimi standardi, ki jih predpisuje evropskim kmetom, je prodala za dobičke nekaterih industrij, predvsem kemične, strojne in avtomobilske. K nam pa bomo dobili kmetijske pridelke in izdelke s precej nizko prehransko varnostjo in velikim okoljskim odtisom. In ne smemo pozabiti, da je sporazum z Mercosurjem podpisala tudi naša vlada!

Evropski kmetje se bodo 18. decembra v Bruslju zbrali na protestu proti sklenitvi sporazuma z Mercosurjem in tudi proti načrtovanemu zmanjšanju evropskega proračuna za kmetijstvo. Protest bo jasno sporočilo evropski komisiji, da se ne strinjajo z njenim delom. Pridružili se jim bodo tudi slovenski kmetje preko predstavnikov nevladnih kmečkih organizacij pod vodstvom Kmetijsko gozdarske zbornice Slovenije.

Naj nam to ne pokvari prazničnih dni, ki prihajajo. Za vsako težavo se vedno nekako najde rešitev. Le upanja ne smemo izgubiti. Tega pa nam prinaša božični čas.

Lepo prihajajoče leto vam želim.

Marjana Cvirn, urednica

Vsebina

Bolezen modrikastega jezika	3
Krmljenje in napajanje koz	6
Navidezna ograja v Sloveniji	8
Vprašanja rejcev in odgovori	10
Peleti iz ovčje volne – v katerem grmu tiči zajec?	11
Kaj dela fokusna skupina DG AGRI za volno 2025–2026?	13
Osmi strokovni posvet Reja drobnice	15
Mali oglas	15
Odkupne cene težkih jagnjet v EU	18
Komentar k cenam jagnjetine	18
Zveza tudi letos predstavila drobnico na Agri	19
Strokovna ekurzija Društva rejcev drobnice Bele krajine	21
Kamniški in notranjski rejci na Koroškem	23
O delu ZDRDS	25
Izbrana kakovost za meso drobnice	25
Izbrana kakovost – drobnica	25
Odkup jagnjet	25
Pravilnik za izvajanje notranje kontrole	26
Ko za božično mizo zadiši	27

Fotografija na naslovnici: Boris Grabrijan

Fotografije v reviji: Bernarda Prodnik, arhiv VFUL, arhiv Nofence, Vitomir Bric, Boris Grabrijan, DG Agri, Peter Štukelj, Zdenka Žavbi, Darja Jenko, splet, mc



Ustanovitelji:

Biotehniška fakulteta, Oddelek za zootehniko

Kmetijska založba d.o.o.

Veterinarska fakulteta

Zveza kozjerejskih društev Republike Slovenije

Zveza društev rejcev drobnice Slovenije

Izdajatelj: Kmetijska založba d.o.o.

Uredniški odbor:

Ajda Kermauner Kavčič, Boris Grabrijan, Evgen Gerželj,

Marjana Cvirn, Dušan Birtič

Odgovorna urednica: Marjana Cvirn

Jezikovni pregled: Marjana Cvirn

Oblikovanje: Janez Grabec

Priprava za tisk: Kmetijska založba d.o.o.

Tisk: Malex, d.o.o.

Naklada: 1900 izvodov

Naslov uredništva:

Stari trg 278, 2380 Slovenj Gradec

Tel.: +386 (0)41 680 551 (urednica), +386 (0)2 88 56 700,

drobnica@km-z.si,

http: www.km-z.si

Cena posameznega izvoda: 6,50 €

Letna naročnina (6 števil): 36,00 €, za tujino: 55,00 €

5-odstotni DDV je vključen v ceno.

Bolezen modrikastega jezika

V letošnjem letu so v številnih evropskih državah zaznali izbruhe bolezn modrikastega jezika (BT). Povzročili so jih različni serotipi virusa (BTV), BTV 3, BTV 4 in BTV 8. V Združenem kraljestvu so potrdili še serotip BTV 12 in na Sardiniji BTV 5, ki veljata za bolj eksotična. Naše sosednje države so v letu 2025 poročale o pojavih različnih serotipov BTV; Avstrija (BTV 3, 4, 8), Italija (BTV 4, 5, 8), Hrvaška (BTV 3, 8) in Madžarska (BTV 3, 8) (WAHIS, 2025). Poročila držav nakazujejo na hitro širjenje različnih serotipov virusa po Evropi, kar je treba upoštevati tudi pri načrtovanju ukrepov v prihodnjem letu. V svetu v zadnjih desetih do dvajsetih letih opažajo širjenje bolezn modrikastega jezika na nova področja, kar pripisujejo različnim dejavnikom, kot so povečano globalno potovanje in trgovina, krčenje gozdov in podnebne spremembe.

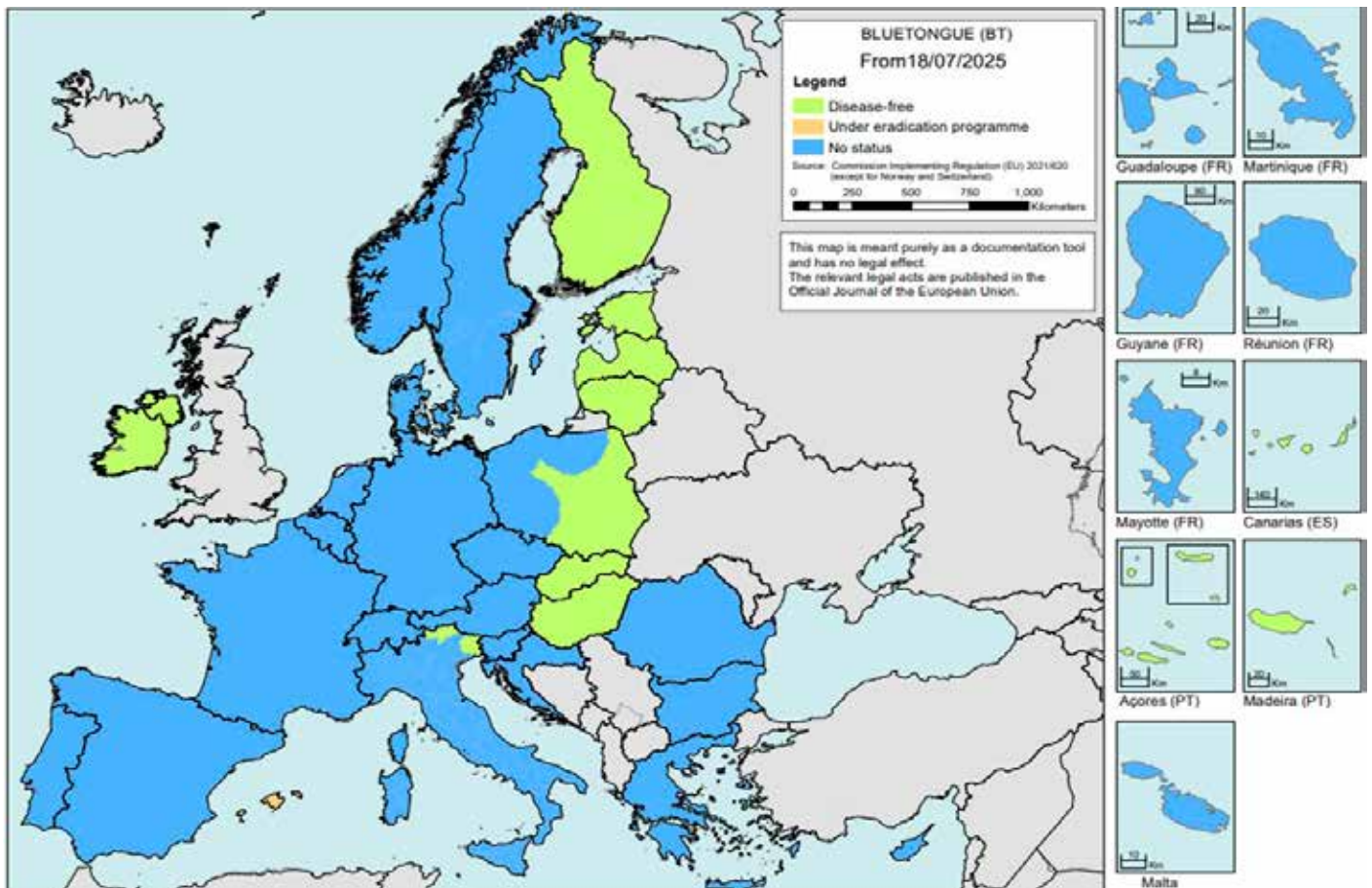
V Sloveniji je bil v začetku leta v okviru aktivnega spremljanja bolezn februarja potrjen serotip BTV 4 v dveh rejah govedi. S potrditvijo prisotnosti BTV je Slovenija izgubila status bolezn proste države, ki ga je pridobila leta 2021. Julija je bil na ilirsko-bistriškem območju pri nas prvič potrjen serotip BTV 8. Sum na bolezen je postavil veterinar na podlagi kliničnih znakov pri drobnici. Bolezen se je v kratkem času razširila na velik del Slovenije in povzročila velike

gospodarske izgube, predvsem v rejah ovc, kjer je bil zabeležen povečan pogin. Izrazita izguba telesne mase je eden bolj prepoznavnih kliničnih znakov bolezn pri ovcah. Živali, ki so bolezen prebolele, v času trajanja bolezn pogosto močno shujšajo, kar je posledica zmanjšane apetita ter splošne oslabelosti organizma.

Širjenje bolezn

Virus BTV se med živalmi prenaša s krovosnimi mušicami iz rodu *Culicoides*

spp. Mušica, ki piči okuženo žival, s posesano krvjo dobi tudi virus BTV. Virus se nato namnoži v slinskih žlezah mušice, ob naslednjem piku pa ga prenese na drugo žival in jo na ta način okuži. Ugotovljeno je bilo, da se virus »skrije« v rdeče krvne celice (eritrocite) in na ta način najverjetneje podaljša čas kroženja v krvi. V drugi polovici letošnjega poletja so prevladovali ugodni vremenski pogoji za razmnoževanje mušic – vektorjev, kar je omogočilo, da se je virus v njih dovolj



Pregled statusa držav glede bolezn modrikastega jezika (Evropska komisija, Direktorat za zdravje in varnost hrane, 2025). Z zeleno barvo so označene države, ki so bile 18. julija 2025 proste bolezn BT, z modro barvo so označene države, v katerih so potrdili bolezn BT.

namnožil, da so postale infektivne. Živali na paši so pikom mušic izpostavljene bistveno bolj kot živali v hlevski reji.

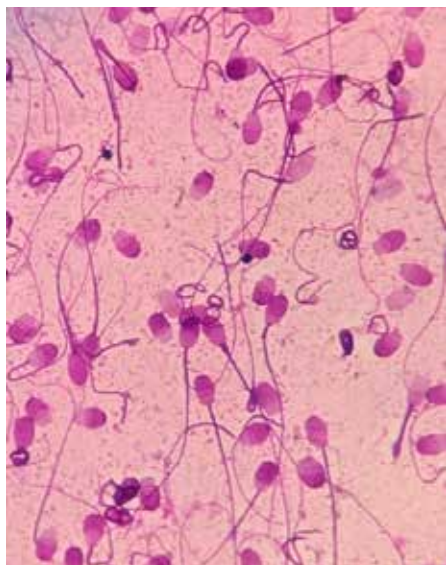
Potek in klinični znaki bolezni

Bolezen modrikastega jezika je prizadela predvsem ovce in v manjši meri tudi govedo. Živali so zbolevale postopno, med posameznimi primeri bolezni je lahko minilo več dni ali celo tednov.

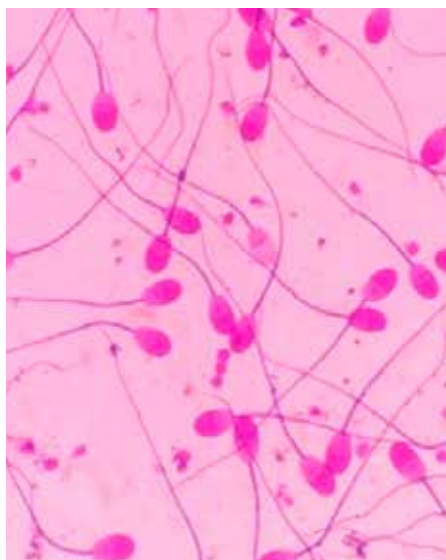
Klinični znaki bolezni se niso pojavili pri vseh živalih v tropu. Pri ovcah so najpogosteje opazili otekanje glave, slinjenje, izcedek iz nosu in oteženo dihanje. Pri obolelih živalih se lahko pojavi pordel smrček in očesne veznice, oteklina sluznice ustnic, dlesni, brezzobe plošče in jezika ter razjede po smrčku in ustni votlini. Redkeje se pojavijo razjede po vimenu. Virus poškoduje drobne krvne



Otekel svitkov rob, posledica okužbe z BTV



Morfološko spremenjene semenčice neplodnega ovna



Morfološko normalne semenčice plodnega ovna

žilice in poveča njihovo prepustnost, zaradi česar pride do opisanih kliničnih znakov. Zaradi povišane telesne temperature in slabega počutja so se obolele živali manj gibale in poležavale, zaradi bolečih sprememb v ustih pa so se slinile in težko jedle. V času prebolevanja bolezni so živali izrazito shujšale, pri tistih v laktaciji pa se je mlečnost močno zmanjšala. Pri nekaterih živalih so bili prizadeti tudi parklji, zato so šepale.

Potek bolezni se je med posameznimi rejami razlikoval. V nekaterih tropih so opazili le posamezne obolele živali z blažjimi kliničnimi znaki, medtem ko je v drugih rejah poginilo večje število živali. Poginjala so tudi ovce v dobri telesni kondiciji. Pogin ovc je bil znaten, nekatere so poginile pred pojavom očitnih znakov, druge pa po nekaj dneh bolezni. Pri obolelih ovcah, ki so preživele, se je zdravstveno stanje v približno enem tednu izboljšalo, pri nekaterih pa je okrevanje trajalo tudi več tednov.

Ugotavlja se, da so evropske pasme ovc veliko bolj občutljive za bolezen modrikastega jezika in pogosteje zbolijo za klinično obliko bolezni kot ovce afriških in južno-azijskih pasem. Velike razlike v resnosti poteka bolezni se pojavljajo tudi med živalmi znotraj posamezne pasme in reje, kar smo potrdili tudi v naših rejah.

Poleg akutnih kliničnih manifestacij bolezen pomembno vpliva tudi na reprodukcijo. Pri samcih prežvekovalcev ima lahko za posledico dolgotrajno neplodnost. Pri samcih povzroča zmanjšano

plodnost ali neplodnost zaradi slabše kakovosti semena in vnetja mod. V raziskavi, v kateri so preverjali kakovost semena ovnov, okuženih z virusom BTV 8, so testirali seme na prisotnost virusa in ga potrdili v 75 do 100 odstotkih vzorcev, pregledanih 25 do 57 dni po odkritju kliničnih znakov bolezni. Pri nekaterih ovnih so prisotnost virusa ugotovili še 116 dni po pojavu kliničnih znakov. Kakovost semena je bila po okužbi slabša in ostala slabša tudi potem, ko virusa niso več našli v semenu. Raziskave kažejo, da se izboljšanje kakovosti semena pojavi šele v obdobju 63 do 138 dni po potrditvi okužbe.

V letošnjem letu je bilo v Sloveniji izvedeno vzorčenje ovnov v rejah sezonsko plodnih ovc, katerih rejci so se odločili za takšen pristop. Namen vzorčenja je bil prepoznati težave ter izvesti ustrezne ukrepe za njihovo reševanje. Pri sezonskih ovcah BTV povzroča največje gospodarske izgube, saj neplodnost vodi v izgubo sezone in posledično v izpad celotne proizvodnje. Vzorec je zajelo 80 ovnov različnih pasem z območja celotne države: 38 bovških (B), 15 oplemenjenih bovških (VFB), 19 istrskih pramenk (IP) in 8 belokranjskih pramenk (BP). V času vzorčenja so nekatere živali bolezen že prebolele, druge so bile vzorčene med obolenjem, ostale pa še niso kazale znakov bolezni. Rezultati so pokazali, da je bila kakovost semena skladna z obolevnostjo: v skupini bovških ovnov je bilo 21 živali z zmanjšano kakovostjo semena oz.



Odvzem semena na terenu pri bovškem plemenjaku za pregled na kakovost

neplođnih, v skupini VFB je bilo takih živali šest, v skupini IP jih je bilo sedem ter v skupini BP pet.

Okužba z virusom BTV pri brejih samih lahko povzroči abortuse in povečan delež zgodnje embrionalne smrtnosti, ki se kaže kot neredni intervali med pojatvami. Ugotovljeno je bilo, da lahko abortira do 25 odstotkov okuženih ovc, plodnost tropa pa se lahko zmanjša za 50 odstotkov. Pri nekaterih abortiranih mladičih so opazili deformacije, podobne tistim, ki se pojavljajo pri okužbi s Schmallenberg virusom.

Ukrepanje in preventiva

Bolezen povzroča virus, proti kateremu na trgu trenutno ni na voljo zdravil, ki bi delovala neposredno na virus. Obolenim živalim lahko blažimo klinične znake s protivnetnimi zdravili, podpornimi zdravili in ustrežno nego. Imunost po preboleli okužbi je dolgotrajna, vendar učinkuje le proti specifičnemu serotipu virusa, s katerim je bila žival okužena; kljub temu se lahko ponovno okuži in zboli ob stiku z drugimi serotipi virusa. V rejah, ki so se letos srečale z boleznijo modrikastega jezika, niso zbolele vse živali. Obstaja možnost, da je bolezen pri nekaterih živalih potekala v subklinični obliki, brez vidnih kliničnih znakov,

ali pa do okužbe še ni prišlo. Živali, ki se v letošnjem letu niso okužile, bodo dovzetne za okužbo v naslednji sezoni vektorjev. Zatiranje boleznih modrikastega jezika je zelo težavno zaradi velikega števila potencialnih gostiteljev (govedo, drobnica, divji prežvekovalci) in serotipov virusa. V praksi ne moremo povsem

preprečiti stika dovzetnih živali z vektorji (mušicami). Živali lahko zaščitimo z repelenti, vendar zaščita ni 100-odstotna. Omejitve gibanja prizadetih živali lahko prispevajo k zmanjšanju širjenja bolezni, vendar je njihova učinkovitost omejena pri velikih in razširjenih izbruhih, saj lahko vetrovi mušice zanesejo na velike razdalje. Zaradi narave bolezni živali najučinkoviteje zaščitimo pred boleznijo s cepljenjem proti serotipom, ki se pojavljajo v regiji. Glede na številne izbruhe v Evropi, ki jih povzročajo različni serotipi virusa BTV, je nemogoče napovedati, katere serotipe lahko pričakujemo v prihodnjem letu, ko se bo znova začela sezona vektorjev. V letu 2025 sta bila pri nas potrjena serotipa BTV 4 in BTV 8, v sosednjih državah pa so bili ugotovljeni serotipi 3, 4, in 8. Smiselno bi bilo živali pri nas cepiti proti vsem serotipom, ki so prisotni v sosednjih državah. Na ta način lahko živali zaščitimo pred serotipi, za katere že vemo, da se pojavljajo v naši neposredni bližini. Takšen pristop bi zmanjšal tveganje za izbruh in širjenje bolezni, prispeval k večji stabilnosti reje ter dolgoročno zmanjšal gospodarske izgube.

Literatura je na voljo pri avtorjih.

Jožica Ježek,
Janko Mrkun,
Nataša Štrbenec
Univerza v Ljubljani, Veterinarska fakulteta



Oddelek za zootehniko

Testna postaja na PRC Logatec

Stalno v ponudbi

MLADI PLEMENSKI OVNI:

- Jezersko-solčavska in oplemenjena jezersko-solčavska pasma
- Zaključen direktni test na rastnost (plemenska vrednost)
- Pregledana kakovost semena na Veterinarski fakulteti
- Pregledani na kužne bolezni
- Ocenjeni parametri volne

Kakovostni razred	Cena (v € z DDV)
Oven1A	390,00€
Oven1B	350,00€
Oven2A	290,00€
Oven2B	250,00€
Oven3A	200,00€




Jezersko-solčavska pasma

Oplemenjena jezersko-solčavska pasma

Več informacij:
Gregor Šen, mag.inž.zoot.
051 487 868
gregor.sen@bf.uni-lj.si

Krmljenje in napajanje koz

Ustrezna oskrba s krmo in voda sta osnovna pogoja za uspešno rejo živali. Čeprav je to nekako samoumevno, se v marsikateri reji dogajajo napake, na katere bi radi opozorili.

Krma mora biti v osnovi brezhibne kakovosti in živalim dostopna ves čas. To med drugim tudi zmanjšuje pogostnost socialnega podrejanja (bojev) med živalmi. Kozе jedo zelo selektivno, tako da pri njih ne gre brez »zjedi« (ostankov prebrane – slabše krme po krmljenju), ki jih moramo redno nadomeščati z novo krmo. Pri obročnem krmljenju je v nekaterih primerih potrebno zagotoviti možnost fiksacije živali med krmljenjem (npr. palisadna ograja s samozapiralno napravo), kombinirane z ločilnimi pregradami, ki omejujejo prost dostop do krme od strani, hkrati omogočajo individualno krmljenje in zmanjšujejo tekmovalnost med kozami. Site kozе so bolj mirne. Da bi preprečili rivalstvo ob krmilni mizi, je smiselno svežo krmo pokladati najmanj trikrat dnevno. Če osnovna krma ni najboljše kakovosti, je potrebno krmo dodajati še pogosteje (večji presežek običajnih količin). Tako imajo tudi nižje rangirane živali možnost dostopa do kakovostne krme v zadostnih količinah. Če je krmilno mesto preozko

odmerjeno, nižje rangirane živali ne morejo jesti nemoteno. Zato morajo živali ob jasliah imeti vsaj 45cm prostora, še posebej, če so rogate. Višje rangirane živali nižje rangiranim rade preprečijo krmljenje, kar povzroča stres. Manjši kot je trop, več prostora mora imeti posamezna žival ob krmilni mizi. Povečanje krmilnega prostora lahko dosežemo s podaljšanjem dolžine jasliah ali pa z zmanjšanjem obremenitve (števila) živali. Pri krmljenju po volji in v večjih skupinah so zahteve po dolžini krmilne mize lahko milejše, a tudi takrat morajo imeti živali na voljo najmanj eno krmilno mesto. Prenaseljenost je v vsakem primeru neprimerna.

Vidne zapore in predelne stene

Rejci opazujejo svoje živali in ureditev hleva prilagajajo njihovem vedenju. V določenih primerih dovolj velike (vidne) polne pregrade med krmilnimi mesti lahko zagotovijo mir pri krmljenju in zmanjšujejo izrinjanje podrejenih osebkov, ki je lahko še posebej izrazito pri rogatih kozah. Krmne pregrade, v katerih so živali fiksirane, sicer zagotavljajo nemoteno krmljenje, kar je še posebej priporočljivo v majhnih skupinah in majhnih boksih. Kozе lahko dominirajo na več krmilnih mestih in šibkejšim vrstnicam preprečujejo dostop do krme. Z ločevalnimi pregradami med krmilnimi pregradami lahko dominantne živali



Samozaporna pregrada skupaj z ločevalno (vizualno) pregrado omogoča tudi nižje rangiranim živalim, da v miru jedo. Slika: Weidewelt

nadzirajo samo manjša območja, tako da lahko tudi druge živali nemoteno dostopajo do jasliah. Kljub temu pa z ločevalnimi pregradami ne smemo pretiravati, da ne ustvarimo kritičnih mest v kotih ob krmilni mizi. Minimalni odmik od zidu je 2 m. Samolovilne (samozaporne) naprave omogočajo, da lahko vse živali nemoteno jedo. Poleg tega je treba paziti, da pregrad kozе ne morejo same odpreti. Zaprte smejo biti le v času krmljenja, da vmes lahko tudi pijejo in počivajo. To zahteva dodatno prisotnost in delo, zato je primernejša rešitev z večjim obiljem prostora in krmljenjem po volji.

Predvsem v tropih, ki prebivajo v hlevu zgolj pozimi, je pogosto, da jim v boks postavijo celo balo sena. Pri takem načinu krmljenja je tekmovalnost za hrano manjša, seveda če upoštevate, da imajo živali na voljo dovolj površine in število živali v boks prilagodite obsegu krmilnega prostora. Če so jasliah prilagojene balam sena širine 120 cm, se ob njih sočasno lahko hrani 16 do 20 koz, če je trop večji, tako da se lahko izmenjujejo pri jedi, lahko ene jasliah zadoščajo tudi za 30 in več živali. Pri tem načinu pa imate manjši pregled nad morebitno plesnijo ali drugimi oblikami neprimerne krme, ki vam lahko »uidejo«. Takšno krmljenje



Beseda rejca - rejcu

Poleg vseh »pravil«, o katerih ste lahko prebrali zgoraj, velja omeniti še eno: velikost, razporeditev in število napajalnikov ne pomeni dosti, če ne poskrbite za higieno. Tudi umazani napajalniki lahko predstavljajo oviro pri dostopu živali do vode. Zato sta potrebna dnevni nadzor in čiščenje. Potrebujete večje vedro, manjšo mehko posodo za zajemanje (npr. takšno za mešanje mavca) in pomivalno gobico, s katero zdrgnete notranjost napajalnika. Težava je lahko tudi višina napajalnika, ki z višanjem nivoja stelje sčasoma postaja prenizek, tako da živali lahko blatijo vanj. Rešitev jereden odvoz gnoja ali pa vložek v napajalnike, ki se jim lahko prilagaja višina.



Če krmilnih mest ob jasliah primanjkuje, lahko uporabite tudi prosto stoječe jasliah, v katere lahko namestite kar celo okroglo balo.



Samozaporne ograje in vidne pregrade med krmilnimi mesti omejujejo nasilno vedenje koz med hranjenjem – če je to problem.

s silažnimi balami je lahko vprašljivo zaradi nevarnosti, saj se procesi kvarjenja hitro začno. Bale kratko rezanega sena/silaže, ki so živalim sicer dobrodošle, pa lahko pri neprimernih jasliah pomenijo večji raztros krme. Velja tudi obratno: pri dolgem rezu živali zagrabijo večji šop, ki kasneje kaj hitro konča na tleh, zato so ponekod pod jasliah nameščena tudi korita, ki to skušajo omejiti. Dodatne jasliah za seno v hlevu in izpustih so priločljiv dodatek v primerih, ko je število živali preveliko. Pri pretežno obročnem krmljenju s silažo v fiksnih jasliah lahko potrebo koz po senu zadostite tudi tako, da na priročnem mestu v boksuh obesite mrežo s seneno balo (tako kot to počno v nekaterih rejah konj), s čimer si olajšate delo. S tem, ko zmanjšate pritisk na krmilna mesta, omilite problem, da še posebej, če dominantne koze zasedejo celotne jasliah. V V tem smislu so velike jasliah manj primerne kot pa več manjših. Jasliah lahko služijo tudi kot pregrade v prostoru.

V rejah, kjer v obrok dodajajo žita, dodatke ali popolne krmne mešanice, morajo poskrbeti, da jih živali zaužijejo čim bolj enakomerno. Preveč škoduje, premalo omejuje. Tudi tu se pojavlja težava z agresivnostjo dominantnih živali, zato je smiselno dodajanje večkrat dnevno v manjših obrokih. Večina rejcev to počne ročno, kar ne zagotavlja povsem ideal-

nih pogojev, je pa dovolj preprosto. Na voljo so še avtomatske naprave (krmilne postaje, elektronska identifikacija), ki so zaradi razporejanja količine teh krmil na več obrokov s fiziološkega stališča primernejše, vendar poleg tehničnih težav lahko vodijo do večjega nemira v čredi, ker živali, ki so trenutno v napravi, druge skušajo odriniti. Da bi to preprečili, bi morala taka naprava imeti samodejna vrata, ki to onemogočajo.

V večjih in predvsem bolj intenzivnih rejah koz, ki so v hlevu skozi vse leto, ponekod krmijo koze s popolnim obrokom (TMR), ki, če je pravilno pripravljen, preprečuje prebiranje in količino zaužitih koncentratov omejuje s količino zaužite voluminozne krme. Izkušnje s tem so dobre, seveda pa je omejitev lahko večja investicija.

Od jasliah k napajalnikom

Preskrba z vodo je bila v Drobnici že večkrat »na tapeti«. Živali poleti lahko trpijo žejo zaradi vročine, a tudi pozimi to vprašanje ni nič manj pomembno, če rejci nimajo urejenih ustreznih napajalnikov ali korit, v katerih je stalno na voljo dovolj sveže vode. Vode je dovolj, kadar je vodna gladina v napravi dovolj visoka, da koze vanjo lahko potopijo gobec in je dotok sveže vode dovolj velik, da je med pitjem ne zmanjka. Splošna smernica je 0,5–1 l/žival/min. Če iz istega napajalnika lahko pije več živali hkrati, mora biti



Beseda rejca - rejcu

Prostor, zrak in voda so poleg krmjenja osnovni pogoji za uspešno rejo živali. Predvsem zrak in voda sta, čeprav najcenejša elementa, v naših pogojih, precej nerazumljivo, večkrat zanemarjena. Če je »ponudba« zraaka slaba, so živali izpostavljene večji nevarnosti respiratornih obolenj. Če živali nimajo nemotenege dostopa do čiste pitne vode, so moteneproizvodnost pa tudi druge življenjske funkcije.

Koze, ki nimajo nemotenege dostopa do krme in vode, doživljajo stres. Zaradi rangiranja v tropu in omejenega prostora v hlevu je potrebna optimalna ureditev prostora za krmljenje in napajanje, ki boizpolnjeval potrebe koz.



Samozaporna krmilna pregradafiksira kozo med hranjenjem, a to ne sme trajati

pretok ustrezno večji. Težava je v tem, da če v vsakem trenutku živali nimajo na voljo dovolj vode, se »naveličajo čakati«, kar se lahko odrazi v zmanjšani količini mleka, v zelo hudih primerih pa tudi z dehidracijo. Število napajalnikov v enem boksuh je odvisno od števila živali in tega, koliko jih lahko istočasno pije na enem napajalniku. Daljša napajalna korita morajo imeti večji trenutni pretok (kar ni samo po sebi umevno), obstaja pa tudi možnost, da ga za dalj časa lahko blokira ena sama višje rangirana žival, medtem ko se pri več ločenih manjših napajalnikih to težje zgodi. Z raziskavami v praktičnih pogojih je bilo ugotovljeno, da je manj poškodb vimena, kadar je na razpolago en napajalnik na 25 živali – ne glede na vrsto napajalnika. V vsakem boksuh morata biti na razpolago vsaj dva, da se zmanjša možnost, da bi živali ob okvari ostale povsem brez vode.

Pozimi koze rade pijejo nekoliko ogreto vodo, za kar so potrebni posebni napajalniki oziroma izolirana, z grelno žico ovita dovodna cev. Temperatura vode mora biti med +5 in +10 °C in ne več, kajti pri višjih temperaturah začno rasti alge.

Koze so radovedne in »hudomušne« živali. Rade grizljajo, skačejo in so zelo vztrajne, zato morajo biti napajalniki kovinski ali izdelani iz trde plastike, dobro pritrjeni, kabli pa izven njihovega dosega.

Nasveti, ki jih navajamo, nimajo smisla, če rezultatov svojih živali ne merite in ste zadovoljni s tistim, kar dajo same od sebe. Zahteve živali so lahko skromnejše, a prav tak je tudi njihov odziv. Če cenite svoj trud, lahko s pravimi potezami ob enakem vložku iztržite več.

Marko Višnar po Waiblinger et. al., 2014

Navidezna ograja v Sloveniji

Lani smo pisali o sprejeti inovaciji za Slovenijo na projektu Pastinnova, o navidezni ograji. Sedaj, ko je projekt končan, smo po sedmih letih (pravljичno število?!) dopisovanja s firmo Nofence slednjič dobili njihovo soglasje za nakup nekaj ovratnic za drobnico. S tem smo peta država v Evropski uniji (EU), ki sme uporabljati navidezno ograjo.

Države Evropske unije Norveška, Irska, Španija, Švedska in Slovenija torej to ograjo že uporabljajo. Združene države Amerike in Združeno kraljestvo prav tako. Slovenija je po naporih dr. Marije Klopčič to ograjo v Sloveniji za govedo že uporabljala znotraj projekta »VSuper-G virtual fencing«. V raziskovalne namene in za prijazno delitev izsledkov vsem zavzetim.

Ovratnica pri navidezni ograji pomeni enoto ovratnice, dve verižici, ki jih spoji-mo z zeleno gumijasto spojko. K sitemu spadajo še dlančnik, osebni računalnik, Wi-Fi povezava in satelitska komunikaci-ja. Antena za čas, ko so živali v hlevu, če želimo dobro delovanje v njem.

Poučni kartonček, ki ga dobimo skupaj z naročenim materialom, nas po korakih vodi skozi začetne zagate:

- Prvi korak je aktivacija računa. Preko e-pošte prejmemo sporočilo z aktivacijskim gumbom.
- Drugi je skeniranje QR kode za prenos programa iz trgovine aplikacij.
- Tretji korak je polnjenje akumulatorja

za prvo uporabo. Popolno polnjenje traja od osem do deset ur. Pred tem moramo preveriti mobilno povezavo z dlančnikom, ki mora zagotavljati hitrost vsaj 2 G/sek. Po 30 minutah bo ovratnica posodobljena in pripravljena za uporabo. Predlagamo polnitev vseh ovratnic naenkrat, razen če jih je zelo veliko. Potem polnimo akumulatorje za pet do deset ovratnic naenkrat.

- Namestitev ovratnice na žival mora biti dovolj visoko na vratu. Verižici morata biti primerno zatisnjena, pri čemer nam pomaga zelena, iz zelo kakovostne gume narejena spojka. Verižici sta oba pola električnega krogotoka. Seveda mora biti akumulator pravilno vstavljen v enoto na ovratnici.
- Peti in poslednji korak je logiranje v aplikacijo in določitev mej pašnika. To določitev lahko naredimo na osebni računalniku ali na dlančniku, ki ga sedaj neposrečeno imenujemo tudi pametni telefon. Sledi učenje preko spletnega vodnika (online tutorial). Če uporabljamo zavetje ali hlev za



Ovratnica je sestavljena iz enote z dvema sončnima panojčkoma in akumulatorja, dveh verižic ter zelene gumijaste spojke.

drobnico, moramo uporabiti še oddajnik, da preprečimo izgube signala ali lažna obvestila. Proučevanje spletnega portala zelo priporočamo, a so operaterji Nofence zelo odzivni tudi preko centra za pomoč. V opisu korakov namestitve sestava smo uporabljali tudi angleško/elektronsko poimenovanje, ker smo Slovenci z njim skoraj bolj domači kot s slovenskim. Na poučnem kartončku so QR kode, ki nas tudi povežejo s centrom za pomoč ali centrom za prodajo.

Prve izkušnje so že za nami. Zvonjenje, prvo od treh, se začne že 10 m od črte navidezne ograje. Zato moramo paziti, da damo vodo, krmo in mineralno-vitaminsko mešanico več kot deset metrov od navidezne ograje. Ker smo v našem primeru za privajanje (učenje) koz in ovc na Nofence sistem uporabili elektromrežo višine 145 cm, nam je to povzročilo kar nekaj zagat s prostorsko umestitvijo naštetih oskrbovalnih reči. Napetostni šok je pri Nofence ovratnici za drobnico okoli 1,5 kV, kar je precej manj kot pri elektroograjih, kjer je napetost 8 kV, ali pri nekaterih izdelovalcih celo precej več, tja do 15 kV. Podobno je z delom, ki ga ovratnica za navidezno ograjo opravi na ovci ali kozi. Malo močnejši pašni aparat da v ograjo 10 J, v Novi Zelandiji upora-



Sestav navideznih ograj za naše koze – čistilke grmovja se zdi v razmerah zaraščene Slovenije kot fatamorgana za kozjerejce in kot prikazen za izdelovalce mulčerjev.



Pašo ovc s pomočjo navidezne ograje v Sloveniji ogrožajo zveri, in to tiste v krdelih, ne tiste v tropih.

bljajo celo take z delom do 100 J. Pri načrtovanju pašne površine moramo paziti, da ne oblikujemo ozkih prehodov, ampak oblikujemo pašnik čim bolj po mejah, mejicah v naravi.

Sistem nam poroča tudi o grafičnem položaju živali. Celo več, poroča nam o zgodovini premikov, o tem, koliko je akumulator poln, o tem, koliko je bilo zvočnih in koliko električnih opozoril. Akumulator se polni preko sončnih celic, ki so vgrajene v enoto na ovratnici. Verjetno bo tudi pri sistemu navideznih ograj razvoj novosti bliskovit.

Šakali, volkovi, medvedi, risi so kot povabljeni na gostijo prosto živeče drobnice. Pri nas se soočamo s brezobzirnimi in zverinskimi šakali. Ali bo kraški ovčar uspešna zaščita, bomo poročali po nekaj letih uporabe tega slovenskega, tudi kraškega, psa. O tem smo podrobneje pisali v prejšnji številki revije Drobničica. Razmišljamo, da bi vseeno uporabili nižjo elektromrežo ekonomskega razreda, a tudi o tem več, ko bodo uporabne izkušnje za nami.

Stvari, ki jih še ne vemo ali razumemo, je kar nekaj:

- Na koliko časa moramo polniti akumulatorje?
- Opazovanje ovc in koz na paši nam ne gre najbolje od rok (od oči in od ušes?)
- Selitve drobnice s pašnika na pašnik še nismo natančno proučili.
- Spreminjanja velikosti pašnika za obročno dodajanje paše še nismo preizkusili.
- Verjetno se bo s časoma pokazalo še kaj.

Postavlja se nam vprašanje, zakaj sploh pisati v revijo Drobničica. Danes imamo na razpolago umetno inteligenco ChatGPT. V Termah Dobrna je 27. in 28. novembra 2025 Zveza društev rejcev drobnice Slovenije s sodelovanjem Biotehniške fakultete organizirala osmi strokovni posvet z veliko večjo udeležbo mladih, kot je to bilo opaženo v zadnjih letih. No, število rejcev drobnice na žalost ni bilo tako zelo spodbudno, a upamo na boljše čase. Dan pred tem smo na Celjskem sejmu v organizaciji revije Finance, oddelka Agrobiznis, in Gospodarske zbornice Slovenije poslušali deseto Agrobiznis Hi-tech konferenco za naslovom »Pametno kmetijstvo v praksi: od umetne inteligence do biotehnologije«. Tam so podelili štiri nagrade v kategorijah: najboljša ideja, najboljši uporabnik in najboljši ponudnik novih tehnologij ter trajnostna praksa v kmetijstvu. Zmagovalci so bili Aqualab, Strip's, Kmetija Štih in Tehnos.

Pohvale, nagrade in priznanja so lepa stvar, a stvarnost v slovenskem kmetijstvu je na žalost vsega slovenskega naroda nekaj povsem drugega. Nekateri ljudje jih nočejo več sprejemati, celo tisti ne, ki so za razvoj posamezne panoge kmetijstva, kot je, postavimo za primer rejo drobnice, najbolj zaslužni. Stvarnost v slovenskem kmetijstvu je daleč od lepih besed na posvetih, daleč od sanj prof. Franca Zagožna iz leta 1986 na Brdu pri Kranju. Škoda! Ker nas še kar nekaj verjame v njegove sanje in smo jih zaradi njegove genialnosti in zaradi njegovih naporov za vse nas dolžni uresničiti. Tudi

zato smo dolžni pisati v revijo Drobničica. In jo tudi prebirati, seveda.

Človek in precizno kmetovanje, kot po novem imenujemo elektronsko-informacijsko podporo kmetijstvu, sta dva pojma istega predmeta. A kmetijstva brez kmeta ni in ga nikoli ne bo. Informacijsko-elektronska tehnologija nam omogoča boljše kmetovanje. Velika dostopnost energije nam sedaj omogoča sijajno življenje. A v vsakdanjem življenju uporabljamo preveč stvari, ki jih celo ne popravljamo več, temveč preprosto zavržemo zaradi zastarelosti ali okvare. Včasih je klen pastir imel pastirsko palico, klobuk, ogrinjalo iz filca, dvoje močnih rok in naravno modrost v svetlečih se očeh. Porečete, ta stavec, zaljubljen v nekdanje kmetovanje, nima jasne predstave, kaj pravzaprav hoče. A moja tašča mi je še v prejšnjem tisočletju povedala, »da bi nas vsi nekaj prepričevali, nas nekaj učili, sposobnost lastnega opazovanja pa kmetje izgubljam«. Velikokrat se spomnim na to, tudi ko obešam ovratnice za navidezno ograjo na našo drobnico.

Za nabavo navidezne ograje obvezno potrebujete davčno številko in številko kmetije. Cena (vse cene navajamo brez DDV) ovratnice za drobnico je 229 evrov. Prvo leto je cena naročnine satelitske komunikacije brezplačna, potem je vsako leto 45 evrov s pogojem vnaprejšnjega plačila. Naročilo sprejemanja satelitske komunikacije lahko izključite in potem se vam obdobje izključitve ne šteje v letno naročilo, ampak se obdobje naročila primerno podaljša. Ob prijavi prekinitve, seveda. Polnilec za akumulator je 100 evrov, akumulator 55 evrov in enota za zamenjavo je 170 evrov. Antena za hlev je 30 evrov. Verižici obstajata v krajši in daljši različici, a sta ob po 9 evrov. Še kakšno malenkost smo verjetno izpustili. A to ne bo vplivalo na odločitev za uporabo navidezne ograje na vaši kmetiji.

V Sloveniji velja, da ne objavljamo imen podjetij. Ne razumem tega pravila in si v našem primeru ne predstavljam, kako bi to izvedli. Nekaj mi daje slutiti, da bo tudi Gallagher v kratkem začel prodajati sistem navideznih ograj v Evropi, vendar bodo ti sistemi vsaj za sedaj namenjeni samo govedu. Zaželeno so vsa vaša vprašanja in predlagam, da jih tako kot namen nakupa sporočite piscu tega prispevka.

Vitimir Bric

Vprašanja rejcev in odgovori

Ali pomrznjena krma na pašniku škoduje ovcam in kozam?

Pomrznjeni pašniki v osnovi drobni- ci ne predstavljajo težav. Rahla snežna odeja živalim ne preprečuje paše pod njo. Drugo je, če je snežna odeja močno zamrznjena in zaradi manjše teže malih prežvekovalcev ostane neprebojna. V teh primerih k boljši paši prispevajo višje rastoče trave, kot na primer pasja trava, ki štrli skozi pomrznjeno snežno odejo, ki jo je tako lažje prebiti. Tudi tla po daljšimi travami zamrznejo manj in tako lahko živali lažje zaznajo, kje pod snežno odejo najti krmo. Torej, več kot je paše pod snežno odejo, bolj se živalim, gledano z energijskega stališča, izplača zimska paša. Pogoj je, da paša pokrije vzdrževalne potrebe živali. Vzdrževalne potrebe so merilo za potrebno energijo, ki jo živali dnevno porabijo za ohranjanje toplote in prebavnega procesa. Opaziti je, da je zauživanje ovc in koz pri paši po snegu manj selektivno, kot to lahko opazujete v toplejših letnih časih. Da bi zagotovili, da imajo živali tudi v času zmrzali na voljo dovolj krme, morajo ves čas imeti na razpolago seno. Treba je upoštevati, da celične stene lahko zaradi zmrzali počijo in zato na dobrih pašnikih z obiljem lucerne ali detelj postanejo hranila, kot so beljakovine in minerali, lažje dostopna. To lahko pospeši sproščanje plinov v

vampu in povzroči napihnenost vampa (timpanijo).

Kljub dodajanju selena se po porodu pojavljajo težave s »togimi« jagnjeti

Iztegnjeni ali zakrčeni sklepi, usločen hrbet kot tudi nazaj ali na stran obrnjena glava so lahko znaki tako kužnih kot nekužnih bolezni. Med nekužne vzroke spada prirojeno pomanjkanje bakra (Cu) ali vitamina B1 (živčni znaki, zavijanje glave navzgor). Med druga pogosta deficiarna obolenja sodi tudi pomanjkanje selena (bolezen belih mišic), ki se kaže s slabostjo mišic in nato vodi do slabšega sesanja ter poležavanja. Nato se lahko pojavijo deformacije, motnje v razvoju, pomanjkanje kisika ali poškodbe na območju križa in glave (pri porodu), ki se končajo s pojavom krčev. Bakterije in virusi kot prenosljivi povzročitelji prevladujejo nad drugimi, kot so glive, enoceličarji in zajedavci. Pri novorojenih jagnjetih je treba izpostaviti virus Schmallenberg, ki povzroča motnje v gibalnem in živčnem sistemu. Bakterije, kot sta *B. Clostridium tetani* (povzročitelj tetanusa) in *Listeria*, kot tudi drugi povzročitelji lahko povzročajo vnetja živčnega sistema in zato nanje ne smemo pozabiti. Zato lahko le zaključimo, da se mnoge od teh bolezni, ki prizadenejo



centralni ali periferni živčni sistem, lahko kažejo z zgoraj omenjenim kompleksom bolezenskih znakov. Poleg dodajanja selena, se je zato o zdravljenju teh bolezni potrebno posvetovati z veterinarjem.

Brez dvoma se lahko zgodi, da ovca med porodom pogine, jagnje pa preživi. Ga lahko rešimo s kravjim mlezivom? Koliko mleziva mora jagnje dobiti v prvem dnevu življenja?

Da bi rešili osirotelo jagnje, se morate držati pravila treh Q-jev:

- **Quantity** – pravilna količina: najmanj 50g imunoglobulinov v prvih 12 urah. To pomeni, da novorojenec v prvem dnevu popije najmanj 200, še boljše 300 ml mleka. Pri 50 ml naenkrat to pomeni šest obrokov v prvem dnevu. Pravilo: 50–100 ml/kg rojstne teže.
- **Quality** – ustrezna kakovost: obrok mora vsebovati najmanj 40 mg protiteles tipa Imunoglobulin-G/ml. To lahko dosežemo tako, da naredimo zalogo zamrznjenega mleziva v majhnih porcijah (100–200 ml).
- **Quickly** – čim prej, ko je mogoče: poskusiti morate že po prvih urah, po štirih urah mora novorojenec dobiti že najmanj 50 ml mleziva, če ne drugače, pa po sondi. Lahko ga odmrznemo, dobimo od druge ovce, le v skrajnem primeru uporabimo kravjega. Manj prepričljiv in precej nespecifičen je komercialni pripravek mleziva v prahu. Mlezivo je potrebno ogreti na 35–40 °C in takoj ponuditi novorojencu. Prehladno popito mleko ne more dobro koagulirati in lahko povzroči driske. Jagnje mora piti najmanj tri, če ne šest tednov.

Nasvet rejca

Jagnjetom, starim od 5 do 21 dni, v zimskem času omogočite dostop do prsti, ki naj ne bo zmrznjena, temveč sipka, s površin, ki niso gnojene. S tem se bodo oskrbela z elementi, ki jih v naravi sicer živali najdejo same in so za njihovo rast nujno potrebni. V času uhlevitve pa jim je dostop do njih onemogočen. Jagnjeta zato pogosto grizejo jasli in druge predmete v hlevu ter se na tak način hitreje okužijo z zajedavci ter drugimi boleznimi.



Rok Jeras

Marko Višnar (povzeto po Schafe&Ziegen Aktuell)



Peleti iz ovčje volne – v katerem grmu tiči zajec?

Cene ovčje volne so že leta povsem na dnu. Kupca lahko najde samo brezhibna volna, a pasemski izbor in način reje drobnice pri nas tega ne omogočata. To predstavlja izziv za tiste, ki bi hoteli kaj zaslužiti tudi z volno slabše kakovosti.

Ker neobdelano volno zakonodaja obravnava kot potencialno nevaren odpadke, je za kmetije najbolj racionalen način predelave v kompost, saj poleg dela zahteva le malo drugih stroškov. Že dolgo je znana uporaba volne na vrtovih in v rastlinjakih, kjer jo zadelajo v tla in s tem povečajo sposobnost zadrževanja vode in hranil, povečajo zračnost tal in dosežejo boljše rast rastlin. Na to temo je bilo pri nas vloženega že nekaj naporov (BF, KGZ Nova Gorica, RRA Zeleni

Kras ...) in in obstajajo tudi smernice, ki so jih leta 2013 na Kmetijsko gozdarskem zavodu Nova Gorica pripravili Klavdija Kancler in sodelavci. S takim izdelkom rešite ekološko in normativno vprašanje, ne morete pa doseči širokega trga in s tem tudi boljše cene.

Da bi morda koga spodbudili k tej dejavnosti (npr. storitev – projekt za povečanje konkurenčnosti), smo se ozrli na možnost izdelave peletov iz volne, ki jih je možno pakirati v embalažo, primerno a končnega potrošnika. Poleg naslovne zgodbe povzemamo tudi izkušnje strokovnjaka iz prakse, objavljene v reviji Landwirt 11/2025.

Čista bela volna se v Avstriji prodaja za slabih 60 centov. Na ovčerejskih območjih v Nemčiji cena za kilogram merino volne ni višja od 30 centov. Obarvano ali zelo grobo volno je mogoče, če sploh, oddati za polovico nižjo ceno. Pri ceni striženja (zunanji izvajalec) od 3 do 5 evrov in izplenom 4 kg volne po ovci stroške striženja komaj nekako pokrije le volna najboljše kakovosti. Volno mesnih in avtohtonih pasem iz malih rej strižci prevzemajo večinoma brez plačila.

Peletirana volna

Govorimo o manjvredni volni, kot je groba, močno umazana, rumeno, črno ali še kako drugače obarvana volna. Rešitev zanjo je trend uporabe naravnih

gnojil v vrtovih, ki v zadnjih nekaj letih predstavlja rastoči trg za manjvredno ovčjo volno. Čista ovčja volna poleg 5 % kalija, manjšega dela fosforja in magnezija vsebuje tudi 10 % dušika. Zato predstavlja kakovostno gnojilo, ki se počasi razgrajuje in sprošča svoje hranilne snovi. V skladu s direktivo EK 1069/2009 surova volna spada med živalske stranske proizvode tretje kategorije, zato se neob-



Beseda rejca - rejcu

Zakaj ne bi namesto »ničvredne« volne trgu ponudili volno, predelano v pelete?



Beseda rejca - rejcu

Lično pripravljene in pakirane peletidajejo volni večjo tržno vrednost (slika:Google).



delana ne sme uporabljati kot sredstvo za gnojenje. Tako je peletiranje ovčje volne postalo možnost za prodajo neoprane ovčje volne. Zato seveda potrebujete peletirko – stroj, ki s kroženjem valjčnih koles potiska volno skozi fiksno matrico (debelo kovinsko ploščo z luknjami). Zaradi pritiskov se ustvarjajo temperature med 80 in 135 °C. Povzročitelji bolezni pri teh temperaturah odmrejo in volno je dovoljeno uporabiti na polju ali vrtni gredici.

Žal je takih obratov, ki bi iz volne izdelovali pelete, v Avstriji in Nemčiji malo. Vzrok naj bi bila visoka investicija v peletirko in predhodno obdelavo, ki je od načrta že doslej odvrnila marsikaterega ovčerejca. Cenejši kitajski stroji naj namreč ne bi bili primerni za profesionalno pripravo tega izdelka.

Volna kot glavna dejavnost

Herbert Kasis je o predelavi volne začel razmišljati, ko je opazoval, kako za manj kakovostno volno ni bilo mogoče najti kupca. Nato so na Bavarskem naleteli na obrat, ki je to že uspešno počel. Začeli so, ko so dobili na posodo primerno prešo. Ker je poizkus uspel, so kupili prvo peletirko. Volna takrat še ni bila razrezana (8–15 cm), peletirka se jim je mašila, da dan so proizvedli le 12 kg peletov. Zahtevno je bilo tudi pridobivanje dovoljenj. Orali so ledino. Pri tem so spoznali, da odgovorni niso imeli pojma, kako ravnati v takih primerih, pošiljali so jih od vrat do vrat. Po petih letih proizvodnje v »sivi coni« so od okrožnega glavarstva dobili informacijo o pravnem stanju. Poleg drugega so mu enkrat letno naložili testiranje peletov na povzroči-



Beseda rejca - rejcu

Srce peletirke so matrica in valjčna kolesa, ki skoznjó potiskajo kosme volne. Pri tem se ustvarjajo visoke temperature (do 135°C), ki poskrbijo za toplotno higienizacijo. Tako je pot na trg odprta.



telje kužnih bolezni (strošek 600 evrov na vzorec) kot tudi higienizacijo peletov. Brez »tihe pomoči« bi verjetno še vedno čakali na odgovor. Ker za prodajo peletov veljajo trgovinski predpisi, so morali izkazovati tudi DDV.

Poleg peletirke so se morali odločiti tudi za investicijo v rezanje volne (www.pierret.com). Z njihovo pomočjo zdaj volno razrežejo na 6 mm, tako da se lažje stiska. S tem sta se povečali tudi kakovost izdelave in zmogljivost stroja. Izdelajo lahko do 120 kg peletov na uro. Na leto predelajo okoli 30 ton volne, ki jo zberejo od več kot štiristo ovčerejcev.

Nepredelana volna vsebuje okrog 30 % vlage, a jo morajo pred stiskanjem dosušiti na 12 % (do rezidualne vlage). To opravijo s pomočjo doma izdelane sušilnice s toplotnim izmenjevalcem in prezračevalnimi lesami. Energijo dobijo iz hišne kurilne naprave na sekance. Suho volno prestavijo v dozator, kjer velik valj z gumijastimi čepi presežno volno pritiska ob gumijasti trak in jo potisne do prve peletirke. Od tod naslednji trak grobo stisnjeno volno potiska do druge peletirke z najmanjšo – 4-milimetrsko matrico. Zaradi pritiska in trenja, ki nastaja pri tem, se temperature dvignejo na 135 °C. S tem peleti veljajo za higienizirane (toplotno obdelane nad 80 °C) in lahko gredo v prosto prodajo.

Pri nakupu opreme je potrebna previdnost. Cenene (traktorske) peletirke so primerne za izdelavo peletov iz gnoja za lastno uporabo, da lahko pelete trosimo



Beseda rejca - rejcu

Storitveno peletiranje ovčje volne v Avstriji



s trosilcem z nihajno cevjo. Tudi njihova kapaciteta je večinoma manjša. Kakovost peletov je brez predpriprave volne neprijemna za trženje, saj peleti radi razpadajo. Kasis uporablja peletirke nemškega proizvajalca, ki so zelo robustno izdelane. Kljub temu je zaradi visokih pritiskov že prišlo do zloma pogonske osi. Opozarja, da poceni stiskalnice niso niti približno tako robustno izdelane.

Pelete je treba tudi prodati

Trženje tega izdelka je poseben izziv. Vse pelete prodajo preko posrednikov in vrtnarij. Večji odjemalci, kot so trgovske verige, so težko dostopni oziroma je prodaja povezana z zelo obvezujočimi pogodbami. Poleg tega se trgovske verige ozirajo za ceneni izdelki iz tujine. Del peletov prodajo tudi preko spleta, kar ni tako zapleteno in omogoča, da sami določajo prodajno ceno.

Investicije in stroški

Med investicijami sta najdražji dve peletirki, za kateri so skupno odšteli 30 tisoč evrov. Še dražja je bila rezalna naprava (35 tisoč evrov). Skupaj s stroji, ki so jih izdelali sami, in drugimi pripomočki jih je naprava stala slabih 100 tisoč evrov. Če bi kupovali proizvodno linijo na ključ, bi zanjo morali odšteti blizu 250 tisoč evrov.

Svojim dobaviteljem plačujejo skoraj dvojno običajno ceno za volno slabše kakovosti (blizu 0,25 evra/kg). Pelete prodajajo po 8,90 evra/kg.

Skupaj s storitvenim peletiranjem, ki ga obračunavajo po kilogramu izdelanih peletov (okoli 3 evre/kg), na njihovi kmetiji peletiranje predstavlja glavno dejavnost.

Prevedel in priredil: Marko Višnar



Beseda rejca - rejcu

Giljotina Pierret za rezanje volne pred peletiranjem. Vlakna dolžine 8–15cm razreže na kose dolžine 6mm, ki se lažje stiskajo skozi matrico.



Kaj dela fokusna skupina DG AGRI za volno 2025–2026?

V drugi polovici leta 2025 je EU CAP Network v okviru Generalnega direktorata za kmetijstvo in razvoj podeželja (DG AGRI) ustanovil novo fokusno skupino z naslovom "Innovative and sustainable ways to strengthen the role of farmers in revitalising the European wool value chain" (Inovativni in trajnostni načini za okrepitev vloge kmetov pri oživljanju evropske volnarske verige). Njena naloga je preučiti stanje in poiskati rešitve za oživitev celotne evropske volnarske verige.

Na poziv za vključitev v strokovno skupino se je odzvalo preko sto kandidatov, izbranih pa je bilo 18 članov iz 15 držav Evropske unije ter po en predstavnik iz Združenega kraljestva in Srbije. Delo vodi Nathalie Ketterle, strokovnjakinja in dolgoletna rejka ovc iz Nemčije, s katero slovenski rejci že dalj časa sodelujemo. Slovenski predstavnik v skupini sem Boris Grabrijan.

Prvo srečanje in organizacija dela

Prvo delovno srečanje je potekalo konec novembra v Stockholmu. Člani skupine smo identificirali ključne težave v volnarski verigi in določili okvir za nadaljnje delo. Skupina je nato oblikovala šest manjših delovnih podskupin, ki delujejo predvsem na daljavo. Vsaka bo pripravila svoj »Mini Paper« z analizami in predlogi rešitev.

Drugo skupno srečanje vseh strokovnjakov, ki je nujno za legitimno potrditev celotnega dokumenta, bo maja 2026.



Predstavnica iz Finske je ves čas konference aktivno sodelovala pri delu in v tem času spletla dva para odličnih volnenih rokavic iz volne ovc, ki jo sama pridelala in predelala.



Dvajset članov FS in tehnično osebje



Delovno vzdušje

Zaključna priporočila se bodo posredovala DG AGRI in naj bi bila del oblikovanja prihodnje Skupne kmetijske politike EU (SKP).

Centralno vprašanje skupine

Kako okrepiti vlogo kmetov pri revitalizaciji evropske volnarske verige ob hkratnem upoštevanju tradicionalnih in

inovativnih proizvodov ter vzpostaviti trdnejših povezav med vsemi členi – od kmetov do industrije, trgovine in potrošnikov?

Stanje sektorja volne v EU

V EU je trenutno približno 57 milijonov ovc, registriranih pa je okoli šeststo različnih pasem. Kljub temu ni mogoče

dobiti zanesljivih podatkov o količinah in kakovosti letno pridelane volne (okrog 91 milijonov ton), saj manjkajo informacije o izvoru in pasmah, finosti vlaken, kakovosti ostrižene volne, čistosti in ustreznosti skladiščenja, lokaciji zbiranja, deležu zavržene volne.

Sektor se sooča s številnimi izzivi, ki jih bo treba nasloviti tako na kratki kot na dolgi rok.

Kratkoročni in srednjeročni izzivi

Vzpostavitev zbirnih centrov, krepitev združništva in kooperacije, da se poveča količina in doslednost kakovostnih razredov volne ter zniža logistične stroške.

Uspostavljanje strižcev in sortircev, saj boljša začetna obdelava bistveno dviguje vrednost surovine.

Digitalna sledljivost, ki vključuje evidenco o količinah, kakovosti in izvoru volne.

Spodbude za lokalno predelavo, vključno s podporo manjšim ali modularnim obratom, ki lahko obdelajo manjše in kakovostno raznolike količine volne.

Dolgoročne usmeritve

Namenske podpore v okviru SKP ali drugih mehanizmov za obravnavo volne kot strateške surovine (subvencije za zbiranje, sortiranje, izboljšave kakovosti, medsebojno povezovanje).

Krepitev potrošniškega povpraševanja po sledljivi in trajnostni evropski volni preko ozaveščanja, certificiranja in blagovnih znamk.

Raziskave in razvoj za bolj učinkovito recikliranje volne ter za nove tehnologije (kombinirani materiali, mehanske/biološke/kemične metode predelave).

Naloge fokusne skupine

Da bi odgovorili na zgornje izzive, ima skupina več konkretnih delovnih nalog:



Švedska zadruga predstavlja svoj projekt.

Popis in kartiranje obstoječe infrastrukture v EU – zbirnih centrov, pralnic, sortirnic, predilnic in drugih obratov, ki še delujejo ali bi jih bilo mogoče znova zagnati.

Predlogi za izboljšanje kakovosti in količine surove volne ter spodbujanje generacijske pomladitve v reji drobnice. Upad mladih rejcev in staranje podeželja sta ena največjih groženj sektorju.

Izboljšave v postopkih zbiranja, sortiranja in osnovne obdelave s ciljem zmanjšanja izgub ter povečanja dodane vrednosti.

Spodbujanje inovativnih načinov uporabe volne, kot so izolacijski materiali, trajnostna gradnja, kompoziti, reciklirana vlakna in drugi novi trgi.

Krepitev sodelovanja med deležniki – kmeti, industrijo, raziskovalci, obrtniki in distributerji. Analiza potreb po usposabljanju in prenosu znanja, zlasti na področju striženja, sortiranja in predelave, kjer v številnih državah, tudi v Sloveniji, primanjkuje kadra. Priprava predlogov za konkretne projekte v okviru EU orodij, denimo EIP-AGRI, ki bi lahko preamknili stanje v sektorju.

Primeri dobrih praks

Na uvodnem srečanju je bilo predstavljenih več dobrih praks iz EU. Švedska, na primer, testira pilotni projekt za izboljšanje predelave volne. V eni od regij vso zbrano volno uporabljajo za izdelke za švedsko vojsko, ki ima obveznost nakupa domačih proizvodov, kadar ti obstajajo.

Zanimiva je bila tudi izjava švedskega predelovalca: »Vsa volna na švedskem trgu ni primerna za našo predilnico. A za tisto, ki je primerna, bi se mi zdelo skrajno nespoštljivo do kmeta, da bi zanj ponudil manj kot 5 evrov/kg surove volne.«

Neformalno mnenje skupine o slovenskem ukrepu dvakratne letne striže

Strokovna skupina je izrazila pomisleke glede ukrepa dobrobiti živali, ki v Sloveniji spodbuja dvakrat letno striženje ovc. Po njihovem mnenju ukrep ne prispeva k dobrobiti živali in slabi kakovost volne, ki je zaradi prekratkih vlaken manj primerna za industrijsko predelavo. Smiselno bi bil le za določene pasme (npr. pramenke), če bi stroka dokazala, da so njihova vlakna predolga za stroje.

Splošno pravilo, ki ga poudarja skupina

Nobena volna ni neuporabna, dokler je še na ovci. Z nepravilnim ravnanjem po striženju pa se kakovost hitro poslabša.

Delo fokusne skupine bo predvidoma potekalo do sredine leta 2026. O napredku ter ugotovitvah vas bomo sproti obveščali v prihodnjih izdajah Drobnice.

Boris Grabrijan



Boris Grabrijan dela v skupini 3, ki oblikuje pobude za izboljšanje volne: izobraževanje, zbiranje, sodelovanje deležnikov.

Osmi strokovni posvet Reja drobnice

Osmi strokovni posvet Reja drobnice je tradicionalno potekal 27. in 28. novembra 2025 v Termah Dobrna. Posvet so organizirali Zveza društev rejcev drobnice Slovenije, Biotehniška fakulteta Oddelek za zootehniko, Kmetijsko gozdarska zbornica Slovenije in revija Drobnica (Kmetijska založba).

Predavanja, ki so objavljena v zborniku v obliki strokovnih člankov, so bila predstavljena v okviru šestih sekcij:

- Prehrana in tehnologija reje,
- Genetika in selekcija,
- Plenilci,
- Zdravstveno varstvo drobnice,
- Predstavitev razvojnih projektov,
- Predstavitev dobrih praks.

V uvodnih pozdravih so udeležence posveta pozdravili Roman Savšek, predsednik Zveze društev rejcev drobnice Slovenije (ZDRDS), prof. dr. Tatjana Pirman, prodekanja Oddelka za zootehniko BF, dr. Jože Podgoršek, predsednik KGZS in Marjana Cvirn, odgovorna urednica revije Drobnica.

Po uvodnih pozdravih je mag. Andreja Komel, vodja Sektorja za strukturno politiko in razvoj podeželja Ministrstva za kmetijstvo, gozdarstvo in prehrano (MKGP), predstavila možnosti za razvoj reje drobnice v Sloveniji. Po njenih besedah naj bi imela reja drobnice v Sloveniji velik potencial, še posebej, če se rejci osredotočijo na naslednje smernice: povečanje proizvodnosti pri ohranjanju tradicionalnih značilnosti reje (paša, ohranjanje kulturne krajine), razvoj izdelkov in blagovnih znamk z višjo dodano vrednostjo, izkoristek državnih spodbud kot oblike finančne pomoči, osveščanje o prednostih lokalnih izdelkov. Pospesjevanju razvoja reje drobnice so namenjeni tudi ukrepi Programa razvoja podeželja in intervencije Strateškega načrta skupne kmetijske politike (SKP) za obdobje 2023–2027.

Metka Večko, vodja Sektorja za neposredna plačila Agencije Republike Slovenije za kmetijske trge in razvoj podeželja (AKTRP), je poudarila, da ostaja reja drobnice pomemben del kmetijstva. Podatki iz vnosa zbirnih vlog za leto 2025 kažejo, da je bilo na dan 1. februar 2025 v reji skupaj več kot sto tisoč ovc in koz. Pri tem se je v ukrepe za dobrobit živali vključilo več kot tisoč kmetijskih obratov. Izplačila za zahtevke iz zbirne vloge 2025 bodo potekala od januarja do vključno maja 2026.

Predstavitev prispevkov po sekcijah

Prehrana in tehnologija reje

Za doseganje velikih dnevnih prirastov jagnjet sta potrebna kakovostna krma in prilagojen dnevni obrok glede na potrebe po hranilnih snoveh hitro rastočih jagnjet. Kako vse to zagotoviti ob hkratno ekonomsko vzdržnem krmnem obroku je predstavil Adam Raspor iz Kmetijsko gozdarskega zavoda Nova Gorica.

Analize sena, travne silaže in paše kažejo na velike razlike v kakovosti voluminozne krme, pridelane v Sloveniji. Kakovost krme neposredno vpliva na stroške pitanja in končni dohodek. Primeri izračunov prikazujejo, da bolj kakovostna krma omogoča večje dnevne priraste, krajše obdobje pitanja in zato tudi boljše gospodarnost reje.

Doc. dr. Matej Vidrih iz Oddelka za agronomijo Biotehniške fakultete je predstavil pomen trav, metuljnic in zeli v travni ruši pašnikov ter njihovo vlogo v prehrani živali. Dosejevanje zeli v trajno travinje, kjer pasemo koze, predstavlja celovit pristop k izboljšanju kakovosti pašnih površin, predvsem zato, ker dajejo koze pri paši prednost zelem pred travami. Z vzdrževanjem travne ruše, bogate z zelmi, omogočamo boljše prehransko uravnoteženost in s tem tudi prispevamo k dobrobiti in zdravju koz.

Paša drobnice v trajnih nasadih in pod sončnimi paneli omogoča hkratno pridelavo krme, zmanjšanje stroškov obdelave tal in pripomore k dobrobiti živali. Asist. dr. Miha Curk iz Oddelka za agronomijo Biotehniške fakultete je predstavil razlike v pašnih vzorcih pri ovcah in kozah ter izzive pri zaščiti dreves in infrastrukture. Seveda je pri vseh načinih paše pomembno ohranjanje biotske raznovrstnosti in tudi zmanjšanje vročinskega stresa pri živalih.

Spravilo sena se danes zelo razlikuje od tistega nekoč. Včasih je bila košnja, sušenje in spravilo sena za kmete praznik, danes pa lahko vse opravi en sam človek, če razpolaga z ustrežno kmetijsko mehanizacijo. V osnovi poznamo dva

načina dosuševanja sena, in sicer sušenje s hladnim in sušenje s toplim zrakom, oba pa sta primerna tehnološka rešitev za manjše kmetije. Kako se pravilno pripravi seno za sušenje v razsutem stanju in v balah, na kaj moramo biti pozorni in katere sisteme poznamo, nam je predstavil dr. Janez Benedičič s Fakultete za strojništvo Univerze v Ljubljani.

Ker živali niso sposobne same sintetizirati mineralov, jih morajo pridobiti s krmo. Primeren vnos vitaminov in mineralov je pomemben tako za rast in razvoj kot tudi za zdravje živali. Matej Lončar iz Kmetijsko gozdarskega zavoda Ljubljana je navzočim predstavil vlogo posameznih hranil, ekonomski pomen mineralno-vitaminske oskrbe ter zdravstveno problematiko z njihovimi presežki in primanjkljaji.

Mali oglas

Zaradi opustitve reje drobnice po novem letu **prodam**:

- **ovna JSR pasme iz kontrolirane reje** (rodovniškega iz testne postaje Logatec), starega štiri leta,
- **trop ovc različne starosti iz kontrolirane reje**; živali imajo rodovniško dokumentacijo in so v dobri kondiciji,
- **jagnjeta iz kontroliranega tropa** z možnostjo pridobitve rodovniške dokumentacije.

Zaradi obveznosti do subvencij pred iztekom leta navedenih živali ne morem prodati.

Feliks Lipič,
Janžev Vrh 24, 9252 Radenci
041 772 435, feliks.lipic@gmail.com



Genetika in selekcija

Od septembra 2024 imamo v Sloveniji potrjenih dvanajst rejskih programov za deset pasem ovc (jezersko-solčavska ovca, oplemenjena jezerko-solčavska ovca, bovška ovca, oplemenjena bovška pramenka, belokranjska pramenka, istrska pramenka, teksele, dorper, ile de France, suffolk) in pet pasem koz (slovenska sanska koza, slovenska srnasta koza, drežniška koza, burska koza, anglo-nubijska koza). Rejski programi vsebujejo nekaj novosti, ki so posledica usklajevanja z Uredbo o reji živali (EU) 2016/1012. Novosti je vsem navzočim predstavila viš. pred. dr. Angela Cividini, vodja Druge priznane organizacije v reji drobnice Oddelka za zootehniko Biotehniške fakultete. Poudarila je, da je najpomembnejše zavedanje rejcev o natančnem beleženju porekla njihovih živali, sicer je vsaka nadaljnja analiza proizvodnih podatkov živali brez pomena. Izpostavila je nekatere novosti, kot so pogoji za vpis čistopasemskih živali v glavni in dodatni del rodovniške knjige ter nov zootehniški dokument »Dnevnik pripustov«, ki je nujen za beleženje podatkov o naravnem pripustu živali v rejskih programih. Rejski programi so dostopni na spletni strani <https://www.drobnica.si/>.

Obvezno rejsko opravilo v tropih, ki so vključeni v rejske programe, je individualno označevanje mladičev takoj ob rojstvu. Klavdija Kancler iz KGZ Nova Gorica je s prispevkom želela poudariti, da ima pravočasno in pravilno označevanje novorojenih živali ključno vlogo, saj je vezni člen za spremljanje porekla živali. Pomembno je, da so novorojene živali v tropih v rejskih programih označene takoj ob rojstvu z neponovljivo individualno oznako (SIŠ plus). Načini označevanja so predpisani z zakonodajo in so bili navzočim tudi predstavljeni.

O natančnosti pri beleženju podatkov in pomenu popolnih rodovnikov, ki so osnova za izračun koeficienta inbridinga ter napovedi plemenskih vrednosti, je spregovorila Anita Ule z Oddelka za zootehniko Biotehniške fakultete. Točni rodovniki so pomembni za preprečevanje parjenja med sorodnimi osebki, ki vodi do pojava inbridinga pri potomcih. Ker so zaradi izvajanja selekcije parjenja načrtovana, se praviloma parjenju v sorodstvu ne moremo popolnoma izogniti. Kljub temu je z ustreznimi rejskimi metodami mogoče upočasniti povečevanje koeficienta inbridinga v populaciji z namenom, da v čim večji meri preprečimo pojavljanje negativnih posledic parjenja dveh med seboj sorodnih živali.

Pomembno je, da močno inbridiranih živali ne odbiramo za pleme, temveč jih izločimo.

Marko Bizjak z Oddelka za zootehniko Biotehniške fakultete je predstavil, kako s pomočjo molekularno-genetskih metod dopolnimo rodovnike pri odbranih kozličih drežniške pasme ter preverimo točnost zabeleženega porekla pri kandidatih za plemenske ovne jezersko-solčavske in oplemenjene jezersko-solčavske pasme. Skupno smo do sedaj dopolnili 694 rodovnikov pri odbranih kozličih drežniške kože in potrdili očetovstvo pri 1.004 mladih ovnih. To je pomembno z vidika napovedovanja plemenskih vrednosti za različne lastnosti in z vidika izbire najboljši nesorodnega plemenjaka za koze in ovce v posameznem tropu.

Plenilci

V okviru enoletnega Ciljnega raziskovalnega programa (CRP) so raziskovalci Oddelka za zootehniko Biotehniške fakultete izvedli raziskovalni projekt, kjer so v celoti preučili obstoječo kalkulacijo odškodnin za škodo na rejnih živalih, ki jo povzročijo prosto živeče zavarovane vrste živali, kot so volk, medved in ris. Trenutni cenik za ocenjevanje škod, ki jo povzročijo prosto živeče zavarovane vrste živali, upošteva zgolj vrednost pokončane živali. Po celovitem pregledu kriterijev, s primerjavo odškodnin v drugih državah in s sodelovanjem slovenskih rejcev se pripravlja nova kalkulacija, ki bo upoštevala tudi posredne stroške. V predlogu nove modelne kalkulacije za izračun odškodnine so tako poleg neposrednega stroška pokončane živali zajeti tudi posredni stroški: (1) veterinarski stroški zdravljenja poškodovanih, evtanaziranih ali poginulih živali, (2) dodatek za izgubo prireje (podmladek in količina mleka pri mlečnih pasmah), (3) pavšal za izvedbo postopka, ki je sorazmerno večji, če je dogodek nastal na planini. Razlago celovitega pristopa in izhodišča za novo modelno kalkulacijo je navzočim predstavila viš. pred. dr. Angela Cividini z Oddelka za zootehniko Biotehniške fakultete.

V nadaljevanju je dr. Aljoša Pirnat iz Sektorja za upravne zadeve s področja narave Ministrstva za naravne vire in prostor predstavila, kakšna je odgovornost države za škodo, ki jo povzročijo prosto živeče zavarovane vrste živali. Ta odgovornost države je v Republiki Sloveniji urejena z Zakonom o ohranjanju narave in Zakonom o divjadi in lovstvu. Višina odškodnine je vezana na dejansko nastalo škodo. Od leta 2008, ministrstvo pristojno za naravo, vodi

elektronsko evidenco o škodnih dogodkih, od leta 2015 pa tudi evidenco oškodovancev. S slikovnimi prikazi je bilo prikazano število škodnih dogodkov na drobnici, s preglednicami pa število oškodovancev po statističnih regijah.

Marjana Cvirn in Roman Savšek sta navzočim predstavila shemo Izbrana kakovost (IK). ZDRDS je nosilka certifikata in zastopa vključene rejce pri skupinskem certificiranju. Vključenost v shemo IK rejcem prinese tudi več ugodnosti znotraj posameznih intervencij v okviru SKP 2023–2027. Prav tako je za prodajo v večino klavnic obvezen certifikat izbrana kakovost.

Zdravstveno varstvo drobnice

Ovce je v letu 2025 močno prizadela bolezen modrikastega jezika (BTV), ki je nenalezljiva virusna bolezen domačih in divjih prežvekovalcev. Širi se s piki krvososnih mušic iz rodu *Culicoides*. Mušice (vektorji) so najbolj aktivne v obdobju od aprila do decembra. Jedrt Maurer-Wernig, Urška Galjot in mag. Ivan Ambrožič iz Uprave za varno hrano, veterinarstvo in varstvo rastlin so opisali bolezen ter njene znake, zgodovino pojava bolezni, trenutno stanje v Sloveniji in imetnikom živali svetovali preventivno cepljenje živali.

Doc. dr. Jožica Ježek z Veterinarske fakultete je predstavila kronično virusno bolezen kozji artritis encefalitis in kronično bakterijsko bolezen psevdotuberkulozo. Obe bolezni sta prisotni v slovenskih tropih in obe sta neozdravljivi. Zaradi svojih škodljivih učinkov zmanjšujeta dobro počutje in prirejo pri živalih, kar pomeni tudi gospodarsko škodo za rejca. Da ne bi prihajajo do vnosa bolezni v trope, so pomembni previdnost pri nakupu, karantena za kupljene živali in upoštevanje biovarnostnih ukrepov.

Predstavitev razvojnih projektov

Digitalizacija je postala ključni dejavnik preobrazbe živinoreje v 21. stoletju, zato je tudi prehod v digitalno upravljanje podatkov nujen korak. Kot je povedal izr. prof. dr. Klemen Potočnik z Oddelka za zootehniko Biotehniške fakultete, digitalno preoblikovanje kmetijstva omogoča hitrejša odločanja na ravni kmetijskih gospodarstev, učinkovitejšo uporabo podatkov in večjo povezanost v vseh segmentih. Za rejce drobnice pomeni modernizacijo evidenc, avtomatizacijo vnosa podatkov, učinkovitejši nadzor nad rejo in zdravstvenim stanjem ter omogoča hitrejšo in učinkovitejšo pomoč pri svetovanju ter napovedovanju proizvodnih trendov.

Konzorcij znanja »Okoljsko, ekonomsko in družbeno odgovorna živinoreja – ODEON« je bil vzpostavljen z namenom povezovanja izobraževalnih in raziskovalnih inštitucij, svetovalnih organizacij, tehnoloških podjetij ter kmetijskih gospodarstev. Program dela konzorcija in vse sodelujoče partnerje ter kmetijska gospodarstva z rejo drobnice je navzočim predstavila izr. prof. dr. Mojca Simčič z Oddelka za zootehniko Biotehniške fakultete. V konzorcij so vključene tri kmetije z rejo ovc (rejci Uroš Macerl z oplemenjeno jezersko-solčavsko ovco, Aleš Hvalc s specializirano mesno pasmo ile de France, Jure Podobnik z oplemenjeno bovsko ovco in jezersko-solčavsko ovco) in ena kmetija z rejo koz (rejec Nejc Višnar s slovensko sansko kozo). Poleg kmetij sta v konzorciju še dva centra, Center Vremščica (VF) z rejo istrske pramenke in Pedagoško raziskovalni center Logatec s testno postajo za ovne jezersko-solčavske in oplemenjene jezersko-solčavske pasme.

V želji, da bi zaustavili izseljevanje iz Baške grape ter zagotovili nova delovna mesta, je v nekdanji vojašnici v Podbrdu leta 1954 začela obratovati prva tekstilna tovarna v Zgornjem Posočju, Tovarna volnenih izdelkov Bača. Svoja vrata je dokončno zaprla leta 2002. V okviru magistrske naloge arhitektke Petre Zoubek je nastala idejna zasnova prenove te zaluščine. V zaluščino tovarno bi lahko postavili pralnico ovčje volne, kjer bi nastale stranske proizvode v procesu pranja predelali v pelete za gnojenje, lanolin in dehidriran mulj. Obuditev tega območja bi pomenila podporo kmetijstvu (predvsem ovčereji), ekonomski potencial in boljše infrastrukturo v povezavi z bohinjsko železnico.

Predstavitev dobrih praks

V okviru Društva rejcev drobnice Idrija-Cerkno je bila leta 2023 ustanovljena kulinarčna sekcija, ki jo vodi Lojze Tušar. Najpomembnejše vodilo kulinarčne sekcije je spodbujanje porabe mesa in mleka drobnice. Zaradi stalne prisotnosti na lokalnih in nacionalnih prireditvah jim to tudi zelo dobro uspeva. S sodelovanjem lokalnih rejcev jim je uspelo razviti blagovno znamko »Drobnica je špica«, ki bo omogočala ponudbo svežega in zamrznjenega mesa drobnice.

Mojmir Dimec je predstavil domačo ovčerejsko kmetijo in sirarno Urban. Kmetija se nahaja med Sevnico in Trebnjem, v vasi Gabrijele. Trenutno redijo okoli 80 ovc oplemenjene bovške pasme. Na osmih hektarih pašnikov

in travnikov se ovce pasejo od zgodnje pomladi do pozne jeseni, vendar prenočujejo v sodobnem in prostornem hlevu. Trop varujejo pastirski psi pasme maremsko-abruški ovčar, za katere imajo tudi vzrejno dovoljenje. Pred približno desetimi leti so uredili manjšo sirarno, iz katere danes prihajajo odlični mlečni izdelki, kot so poltrdi ovčji seneni sir, ovčji seneni sir z belo plesnijo, ovčji jogurt ... Nekatero izdelke tudi liofilizirajo. Vse izdelke ponujajo v domači prodajalni.

Zdenka Žavbi iz Društva rejcev drobnice Kamnik je predstavila primer dobre prakse, ročne veščine obdelovanja ovčje volne. S svojim znanjem in izkušnjami želijo prispevati k ohranjanju kulturne krajine in ročnih spretnosti ter prenašati znanje na mlajše generacije. Svoje znanje in veščine prikazujejo na različnih domačih ter tujih prireditvah in v izobraževalnih ustanovah.

Podelitev Zagožnovega priznanja

Zveza društev rejcev drobnice Slovenije je tudi na tokratnem posvetu razglasila dobitnika Zagožnovega priznanja, ki se imenuje po pokojnem prof. dr. Francu Zagožnu, ki je bil profesor na Oddelku na zootehniko Biotehniške fakultete, genetik, kmet, ovčerejec, poslanec in politik. Letošnji dobitnik Zagožnovega

priznanja je Dušan Birtič, ki pa je priznanje zavrnil.

Zaključek

Osmi strokovni posvet Reja drobnice smo uspešno zaključili. Uspešno v smislu predavanj in predstavitev, nekoliko manj uspešno pa v smislu udeležbe rejcev drobnice, ki je bila skromna. Večina udeležencev je prihajala iz strokovnih, izobraževalnih in državnih inštitucij. Čeprav rejci drobnice izražajo željo po predavanjih in kljub upoštevanju tematik po njihovih željah, smo tokrat pogrešali njihovo večjo udeležbo. Namen strokovnega posveta ni samo izobraževalne narave, ampak predstavlja tudi odlično priložnost za deljenje izkušenj in povezovanje. Vsi, ki se posveta niste mogli udeležiti, lahko vsebino predavanj preberete v Zborniku predavanj, ki ga lahko naročite preko elektronske pošte na drobnica@km-z.si.

Polonca Zajc, dipl. inž. zoot., viš. strok. sod.

Viš. pred. dr. Angela Cividini

Izr. prof. dr. Mojca Simčič

Biotehniška fakulteta

Oddelek za zootehniko

Posvet Reja drobnice je bil delno financiran iz projekta ODEON, ki se izvaja v okviru intervencije IRP38 Konzorciji inštitucij znanja v podporo prehoda kmetijstva v zeleno, digitalno in podnebno nevtravno, ki se izvaja v okviru Skupne kmetijske politike.



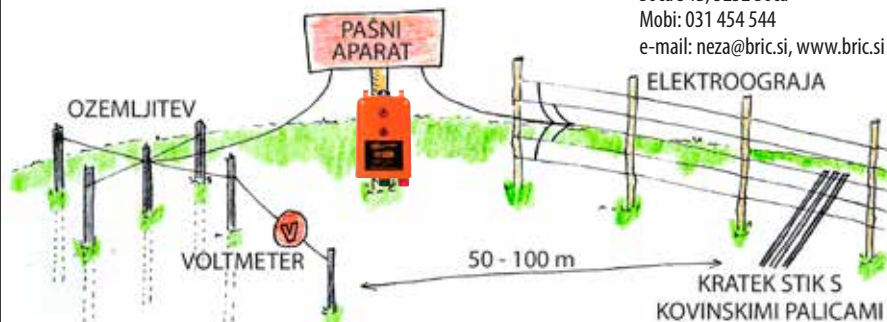
Sofinancira
Evropska unija



SKUPNA
KMETIJSKA
POLITIKA



Kmetijski zavod Bric, Soča
Soča 54B, 5232 Soča
Mobi: 031 454 544
e-mail: neza@bric.si, www.bric.si



PREIZKUS OZEMLJITVE KAKOVOSTI PAŠNEGA APARATA

Obiščite nas na sejmu AGRA v Gornji Radgoni v hali D4



Odkupne cene težkih jagnjet v EU

	2. teden	13. teden	20. teden	30. teden	35. teden	40. teden	48. teden
BELGIJA		9,55				8,715	9,24
DANSKA							
NEMČIJA		10,58	10,59	10,20	9,88	9,21	10,17
ESTONIJA							
ŠPANIJA	9,55	8,92	9,24	9,23	9,24	9,36	10,80
FRANCIJA	10,64	10,25	10,60	9,39	8,68	8,68	9,27
HRVAŠKA	12,77	13,20	12,61	12,19	12,53	12,79	12,64
IRSKA	8,62		8,71	7,85	7,69	7,47	7,49
ITALIJA	8,84		7,93	7,57	7,72	8,38	8,94
CIPER	9,39	9,28	9,25	9,15	8,80	8,52	8,84
LATVIJA	5,60	7,04	7,00	7,43	6,98	6,68	6,41
LITVA	6,61	7,46		6,40	7,22	7,40	6,95
NIZOZEMSKA							
AVSTRIJA	6,79	7,63	7,61	7,45	7,47	7,69	7,83
POLJSKA			7,41				7,94
PORTUGALSKA	8,50	10,10	9,67	8,54	7,65	8,30	9,85
ROMUNIJA		3,01	3,35				7,16
SLOVENIJA	8,00	8,51	8,79	8,86	8,82	8,51	8,38
FINSKA	5,55	5,74	5,62	5,73	6,03	6,09	8,83
ŠVEDSKA	6,79	8,52	8,82	8,06	7,94	7,93	7,41
EU POVPREČNO	9,25	9,29	9,48	8,76	8,62	8,56	9,21

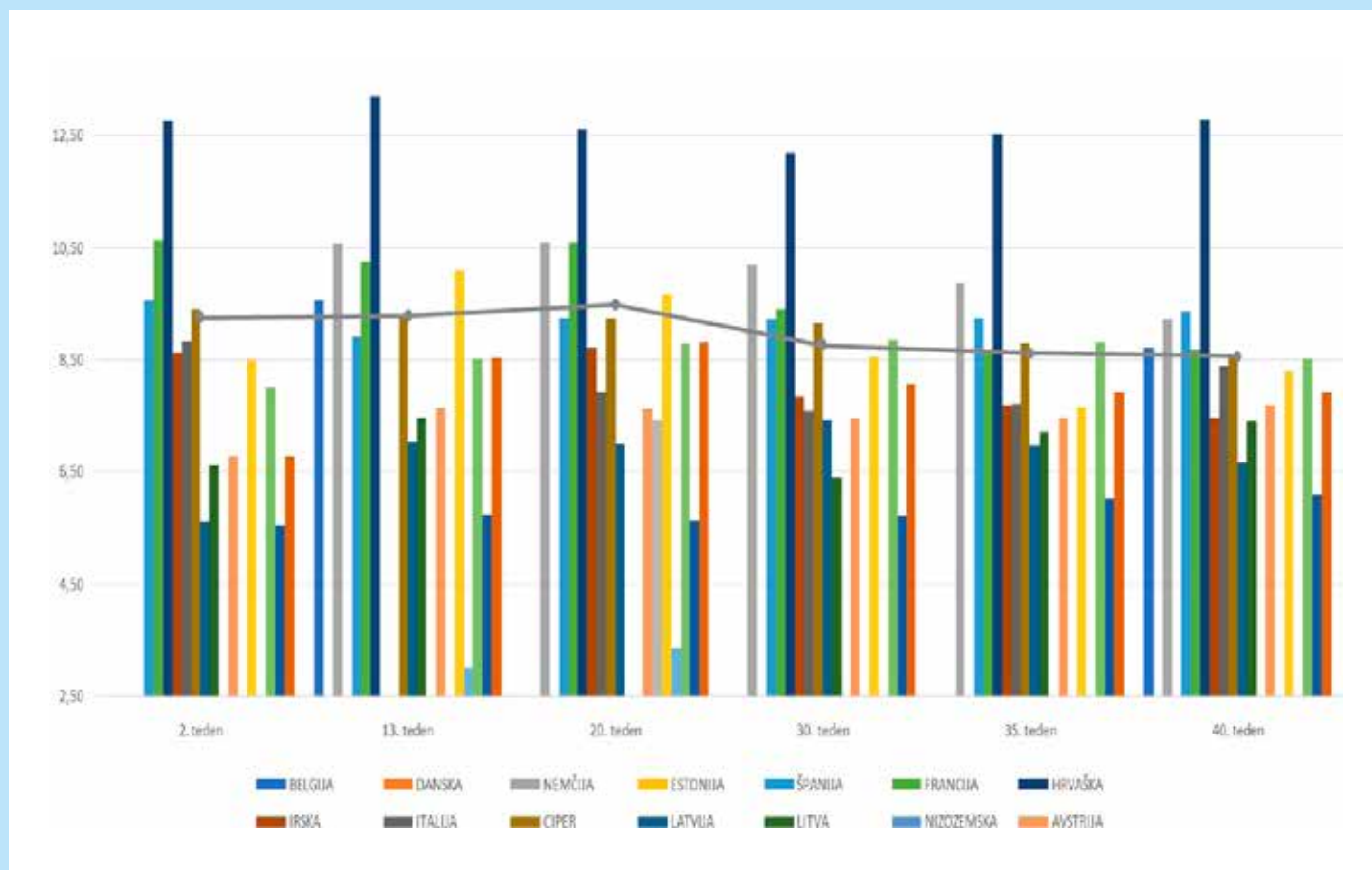
Cene so v evrih na kilogram.



Komentar k cenam jagnjetine

Odkupne cene težkih jagnjet v Evropi so podobno kot cene klavnih trupov lahkih jagnjet nekoliko višje kot preteklo leto. Tudi tukaj pa so cenovna razmerja za hrvaške rejce najugodnejša, saj dosegajo najvišje cene. Uradno je ta skoraj 13 evrov za kilogram klavnega trupa, dejansko pa dosegajo tudi višje cene. V jesenskem času je nastopilo veliko pomanjkanje jagnjet, a povpraševanja hrvaških odkupovalcev ni bilo mogoče zadostiti. Tudi zaradi izgub zaradi bolezni modrikastega jezika v Sloveniji ni dovolj klavnih jagnjet.

Boris Grabrijan





Zveza tudi letos predstavila drobnico na Agri

Vsakoletni veliki promocijski dogodek za drobnico je mednarodni kmetijsko-živilski sejem Agra v Gornji Radgoni. Na njem se zveza predstavlja že več desetletij. Od skromnih začetkov se je razstava ovc in koz skupaj s promocijo izdelkov razvijala in po večkratnih prestavljanjih našega mesta smo nekaj zadnjih let v dvorani 4, kjer je dovolj prostora za predstavitev naših proizvodov in razstavo živali pred dvorano.

Letos je tudi predstavitev drobnice na Agri žal krojila bolezen modrikastega jezika, ki se je začela bohotiti prav v času sejma. Pravih navodil, kaj storiti, razstavljati ali ne, nismo imeli. Načelno je bilo razstavljanje živali dovoljeno, se je pa večina rejcev odločila, da letos svojih živali ne bo pripeljala na sejem.

Ostala sta samo dva: David Videnšek iz Skorna pri Šmartnem ob Paki, ki je razstavil ovce jezersko-solčavske pasme, in Dejan Šauperl iz Janževega vrha pri Gornji Radgoni, ki je pripeljal ovce oplemenjene jezersko-solčavske pasme. Na srečo okužb na tem območju takrat ni bilo, tako da boksi za živali niso bili čisto prazni.

Brez živali je seveda razstavni prostor manj privlačen, zato je bilo še bolj pomembno, da smo drobnico predstavljali na informacijskem prostoru Zveze društev rejcev drobnice Slovenije. Letos so bili člani Društva rejcev drobnice Notranjske in Društva rejcev drobnice Cekin na sejmu dva dneva, en dan pa



Prvi dan sejma so rejo drobnice in zvezo predstavljali notranjski in kamniški rejci.



Otroci iz družine Bastarda vlivajo upanje, da se za prihodnost reje drobnice ni treba bati. Navdušeno so prišli na sejem in sodelovali pri predstavitvi drobnice.



V nedeljo so obiskovalcem predstavili drobnico rejci iz Cekina.



Člani iz haloškega društva so poleg informacij postregli tudi dobrote.



V torek je drobnico predstavljala druga skupina rejcev iz notranjskega društva s predsednikom Janezom Malavašičem.

so drobnico obiskovalcem predstavljali člani Društva rejcev drobnice Kamnik in Društva rejcev drobnice Haloze. Na stojnici je bilo vsak dan živahno in obiskovalci so od izkušenih rejcev izvedeli, kar jih je zanimalo o možnostih za začetek ovčereje ali kozjereje.

V razstavnih dvoranah smo obiskovalcem predstavljali volno in volnene izdelke, mleko in mlečne izdelke ter meso drobnice. V nedeljo in sredo je obiskovalce z izbornimi jedmi iz jagnjetine razvajal priznani kuharski mojster Jože Zalar.

Na dan drobnice, ki je tradicionalno sreda, je dr. Stane Kavčič predstavil Kalkulacijo stroškov škode na rejnih živalih ob napadu velikih zveri, ki so jo v okviru enoletnega Ciljnega raziskovalnega programa pripravili raziskovalci Oddelka za zootehniko. Proučili so obstoječo kalkulacijo odškodnin za škodo na rejnih živalih, ki jo povzročijo prosto živeče zavarovane vrste živali, kot so

volk, medved in ris. Na podlagi tega so pripravili predlog kalkulacije, ki bo upoštevala tudi posredne stroške. Predsednik zveze Roman Savšek pa je vodil pogovor o napadih na rejo in rejce drobnice, ki so se zgodili letos na družbenih omrežjih.

Žal je odpadla predstavitev pasem ovc v maneži in prikaz dela z borderkolijem. Je pa Urban Škander prikazal striženje ovc, ki ga je tudi letos komentiral Boris Grabrijan.

Na Agri Ministrstvo za kmetijstvo, gozdarstvo in prehrano podeli priznanja za dosežene proizvodne rezultate v tropih v preteklem letu. Kriteriji za izbor so proizvodni rezultati tropa živali, ki jih beležijo v okviru nalog Skupnega temeljnega rejskega programa v Centralni podatkovni zbirki Drobnica na Oddelku za zootehniko Biotehniške fakultete. Pri izboru upoštevajo parametre mlečnosti, plodnosti in rastnosti živali v tropu. Izbor je narejen objektivno s pomočjo aplikacije.



Predstavitve pasem drobnice nismo mogli izpeljati, ker ni bilo dovolj živali, smo pa lahko prikazali striženje. Urban Škander striže, Boris Grabrijan podaja strokovno razlago.



Jagnjetina ni samo za na roštilj ali za v peč, pač pa ponuja mnogotere možnosti za zahtevne sladokusce. To dokazuje kuharski mojster z večdesetletnimi izkušnjami s pripravo jedi iz drobnice dr. Jože Zalar.

Prejemniki priznanj v letu 2025

Blaž Kravanja, Mala vas 60, 5230 Bovec – drežniška koza

Tomaž Šink, Dolenja Žetina 3, 4223 Poljane nad Škofjo Loko – slovenska srnasta koza

Nejc Višnar, Mali Vrh pri Prežganju 5, 1000 Ljubljana – slovenska sanska koza

Simon Prekoršek, Višnja vas 6, 3212 Vojnik – burska koza

Mitja Cuder, Mala vas 116, 5230 Bovec – bovška ovca

Matevž Orel, Šmarje 27, 5295 Branik – oplemenjena bovška ovca

Primož Burgar, Gornji Suhor pri Vinici 11, 8343 Dragatuš – belokranjska pramenka

Primož Jesenko, Ledine 6, 5281 Spodnja Idrija – jezersko-solčavska ovca

Vinko Žakelj, Šentjošt nad Horjulom 1, 1354 Horjul – oplemenjena jezersko-solčavska ovca

Rebeka Leskovic, Gabrče 6, 6224 Senožeče – istrska pramenka

Žal se je na razstavnem prostoru ministrstva zgodil narod v obliki protesta prašičerejcev in kazen za to nezaslišano predrznost je doletela nič krive rejce drobnice. Tik pred podelitvijo priznanj, na katero so se rejci pripeljali z vseh koncev države, so morali uslužbenci ministrstva zapustiti sejmišče in torej ni bilo nikogar, ki bi ta priznanja podelil. Zveza pa ni imela nobenih pooblastil, da bi to storila v imenu ministrstva, zato smo priznanja poslali nazaj s predlogom, da jih prejemnikom pošljejo po pošti.

Prihodnje leto bo Agra krajša za en dan in bo trajala pet dni, od sobote, 22. avgusta, do srede, 26. avgusta.



Še en drobničarski podmladek raste v Cekinu – mladi rod pri Zmrzlakovih zavzeto sodeluje na Agri že več let in nadaljuje delo staršev.

Strokovna ekskurzija Društva rejcev drobnice Bele krajine

Društvo rejcev drobnice Bele krajine ima v svojem letnem delovnem načrtu tudi izobraževanje svojih članov, zato vsako leto organizira strokovno ekskurzijo, včasih tudi izven meja.

Ekskurzija je bila za člane letos organizirana 18. in 19. oktobra v Italijo, v zaledje Trsta in v Beneško Slovenijo.

Namen ekskurzije je bil seznaniti se s stanjem in rejo drobnice, poleg tega pa spoznati še kulturne, zgodovinske in geografske značilnosti pokrajine.

Prvi dan smo v zaledju Trsta obiskali kmetijo Andrea Štoka, ki redi 250 ovc pasme istrska pramenka.

Iz mleka izdeluje sire in druge dobrote, meso pa predeluje v različne izdelke. Prodaja na domu in tudi v trgovinah. Zaradi lažjega preživetja se je kmetija preusmerila tudi v didaktično. Obiskujejo jih vrtci in šole, kjer se mladi seznanjajo z načinom življenja na kmetiji, nudijo pa jim tudi različne delavnice. Skrb za ovce prevzamejo zaposleni pastirji, saj pašniki niso ograjeni. Rejec je podal tudi svoje izkušnje in mnenje o boleznih modrikastega jezika.



Rejec Andrea Štoka nam je predstavil svojo kmetijo.

Pot nas je preko Doberdoba vodila še do monumentalnega spomenika Sredi polja, kjer je postavljen spomenik padlim

vojakom med prvo svetovno vojno, med katerimi je bilo veliko Slovencev. Po tem ozemlju je potekala soška fronta, kjer so se borili številni Slovenci, med njimi tudi Belokranjci.

Obiskali smo tudi Staro goro, nekdanj utrjeni trg s cerkvijo. Z vodičem smo si jo tudi ogledali. Nato smo po ozkih cestah prispeli na nasprotni breg Stare gore, kjer smo si ogledali kraško Landarsko jamo, ki je v preteklosti nudila zatočišče pred različnimi osvajalci.

V manjšem naselju Lipa smo prenočili in večerjali tipično lokalno hrano.

Drugi dan smo obiskali Špeter, kjer smo si ogledali muzej SMO – slovensko medijsko okno. To je moderen interaktiven muzej, ki prikazuje in pripoveduje o zgodovini Slovencev, ki so ta del ozemlja poselili že od prihoda Slovanov. Obiskali smo tudi lokalno tržnico, poizkusili lokalno pridelane sire in poskusili njihovo žganje.

Obiskali smo tudi Čedad, središče Furlanije, mesto na seznamu kulturne dediščine UNESCO, se sprehodili po mestnem jedru in po simbolu mesta, Hudičevem mostu, ki se pne preko reke Nadiže, ter si ogledali notranjost katedra-



Trop istrskih pramenk na kmetiji Štoka

le, kjer se prepletajo različni umetnostni slogi. Sledilo je kosilo s tipično italijansko hrano.

Po kosilu smo se odpeljali v Tipano, kjer smo obiskali kmetijo Zore, kar pomeni jutro, zora. Lastnica redi sto mlečnih alpskih koz. Mleko v svoji sirarni predela v mlečne izdelke – sir, skuto, jogurt. Poleg tega zreja in prodaja plemenske koze. Ogledali smo si pašnike, skladišče za krmo, hlev, mlekarno in trgovnico, kjer prodaja svoje izdelke. Največ pa jih lastnica proda v trgovine.

Poleg navdušujočega razgleda po Benečiji in lepih živali sta nas presenetili pozitivna energija lastnice ter njena vztrajnostjo in vizija, da po končanem študiju da svoj prispevek domačemu kraju in domači občini. S svojim delom na kmetiji na nadmorski višini 770 metrov ohranja kulturno krajino, zaposluje pa še pet ljudi.



Stojnica s kozjimi siri na lokalni tržnici



Trop alpskih koz na kmetiji Zore

Po prijetnem klepetu smo zapustili kmetijo in se odpeljali proti domu. Na ekskurziji smo poizkušali italijansko kulinariko, katera pa nas ni navdušila. Vsakoletna ekskurzija članov društva da nove izkušnje, seznanja člane z načini reje v danih pogojih in nudi primerjavo z rejo drobnice v Beli krajini. Udeleženci menimo, da so ekskurzije pomembne.

*Društvo rejcev drobnice Bele krajine
Foto: Peter Štukelj*



Udeleženci ekskurzije na kmetiji Zore

Kamniški in notranjski rejci na Koroškem

V nedeljo, 26. oktobra 2025, so nas, člane Društva rejcev drobnice Kamnik, v jutranjih urah pobrali člani DRD Notranjska na vstopnih postajah v Tuhinjski dolini, kar je vestno preverjala gospa Darja Jenko. Tokratna ekskurzija, ki jo je organiziralo Društvo rejcev drobnice Notranjske (gospod Dušan Birtič), je bila zelo zanimiva zaradi obiska dveh gorskih kmetij, čudovitih razgledov in okusnega kosila na Turistični kmetiji Kajžar v Meži 10 a pri Mežici.

Iz Tuhinjske doline smo zavili proti štajerski avtocesti, jo zapustili na izvozu za Velenje in skozi sotesko reke Pake, imenovano Huda luknja (Huda luknja je tudi jama blizu kraja Gornji Dolič pri Mislinji, del širšega jamskega sistema, ki ga je izdolbla ponikalnica Ponikva v zaplati osamelega krasa na tem območju. Ima dva glavna rova, spodnji Vodni rov je aktiven in po njem teče Ponikva, zgornji Medvedov rov pa je suh. Glavni vhod se odpira pri vznožju hriba Tisnik, poleg njega pa je znan še en, višje ležeči ponor Ponikve, ki je dostopen le nekaj deset metrov v globino. Nad slednjim je vhod v jamo Lisičnica, ki je povezana s Hudo luknjo prek sifona. S skupno dolžino 2339 m je jamski sistem Hude luknje največji jamski sistem v severovzhodni Sloveniji. Širše območje soteske Huda luknja s tremi jamami je zavarovano kot naravni rezervat Huda luknja, Špehovka, Pilanca. Ohranil se je tudi spomenik, ki so ga na Celjskem, v soteski Huda luknja, postavili nadvojvodu Janezu. Ta stoji ob cesti, za katere gradnjo se je bil zavzel nadvojvoda. Potem, ko so leta 1826 zgradili cesto skozi sotesko, so člani slovenjegraške kmetijske podružnice leta 1829 v znak hvaležnosti dali postaviti spomenik in ga leto pozneje slovesno odkrili), nadaljevali mimo Mislinje (središče širše okolice redko poseljenega Mislinjskega grabna pod južnimi pobočji Pohorja, na prelazu, kjer se stikata Pohorje in Karavanke. Nastanek prvotnega naselja je povezan z delovanjem fužin, jedro sedanjega naselja pa stoji na vrhu mislinjskega klanca 600 mnm, imenovanega Šentlenart vrh ob glavni cesti Velenje–Slovenj Gradec. V Mislinji se je rodil slikar Jože Tisnikar (1928–1998)), Slovenj Gradca (Slovenj Gradec skupaj s sosednjima mestoma Ravne na Koroškem in Dravograd tvori tako imenovano somestje, ki predstavlja

središče Koroške razvojne regije (imenovane tudi Regija treh dolin). Številna arheološka najdišča v okolici Slovenj Gradca pričajo, da je bila kotlina že od nekdaj pomembno območje naselitve ob strateški poti med v Celovško kotlino in osrednjo današnjo Slovenijo. Rimska poštna postaja Colatio je nastala na temeljih starejšega keltskega ali naselja Ilirov pod utrjenim gradiščem na Grajskem griču, Dravograda (naselje leži na sotočju rek Drave, Meže in Mislinje na nadmorski višini 362 m, železniška postaja, vsekana v strmo ježo, pa na 346 m. Skozi mesto tečeta dve glavni cesti: pomembnejša pride iz opuščenege mejnega prehoda Vič, ki je oddaljen le dobre 3,5 km in se nadaljuje v smeri Maribora, druga pa od tu proti Slovenj Gradcu. Skozi južno obrobje mesta teče železniška proga Maribor–Prevalje–Celovec. Proga Dravograd–Otiški Vrh je ostanek



Trop dorper in romanovske pasme ovc na kmetiji Ramšak



Osem mesečni romanovski oven na kmetiji Ramšak



Ponudba krompirja na kmetiji Ramšak

leta 1899 zgrajene in leta 1968 odstranjene proge proti Velenju. Odstranjena pa je bila tudi proga proti Labotski dolini (1964) do Kozjega vrha nad Dravogradom, kjer so nas toplo sprejeli v družini Ramšak na njihovi kmetiji, imenovani Murenhof. Dobrodošlica s



Krškopoljski prašiči v obori na kmetiji Danija Kropivnika

toplim domačim zeliščnim medenim čajem, domačim pecivom in domačimi žganji nam je pogrela dušo. Mlada gospa Ramšak nam je predstavila dejavnosti kmetije, kjer glavni prihodek predstavlja pridelava jedilnega in semenskega krompirja na dveh hektarjih njiv. Reja osmih krškopoljskih svinj je dodatna dejavnost, saj jih gospa osemnjuje sama. Lotila se tudi reje ovc čistokrvne pasme dorper zaradi ocene, da ne bo dela s striženjem runa, saj jim dlaka poleti odpade sama. Pasma za povečanje rodnosti je romanoska ovca, tako da beležijo 12 jagnjet v dveh letih pri eni ovci, kar seveda predstavlja dodatno delo s krmljenjem novorojenih jagnjet, zato redijo tudi nekaj krav. Vse ovce so v B kontroli in uvožene iz Avstrije z rodovnikom. Klavna masa jagnjet je 15–16 kg in prodajajo le nekonekcionirano meso. Z ovčjo volno se ne ukvarjajo, nekaj jo podarijo za visoke grede. Poudarila je še, da sta obe klavnici,

v Litiji in Škofji Loki, absolutno preveč oddaljeni za ekonomično klanje drobnice. Letos so težave z okužbo boleznimi modrikastega jezika reševali konec avgusta z uhevitvijo vseh živali in dvakratnim polivanjem z repelentom ter se tako izognili izbruhu boleznim. Od plenilcev so prisotni šakal, krokar in lisice.

Predsednika obeh društev, Janez Malavašič in Janez Pavlič, sta se v imenu vseh prijazno zahvalila za gostoljubje in nadaljevali smo pot mimo Dravograda proti Ravnam na Koroškem, Prevaljam, Mežici, Črni na Koroškem in se odpeljali v alpsko dolino Topla pod južnim ostencem Pece v bližini Črne na Koroškem. Kot ena najlepših in najzanimivejših slovenskih dolin je območje, ki obsega okrog 1350 ha, že od leta 1966 zavarovano kot krajinski park in naravni spomenik. Po dolini teče istoimenski potok Topla, ki se izliva v reko Mežo. Zaradi svoje čistosti poleg potočnih postrvi v njej živijo tudi potočni raki (rak koščak). Najvišji vrh nad dolino je 2126 m visoka Kordeževa glava na grebenu Pece. V višjih legah doline se smrekovi gozdovi redčijo v korist macesna. Gozdovi Tople so zatočišče ogrožene vrste divjega petelina, ruševca in belke. Predstavnik sesalcev sta gams in alpski zajec. V dolini se nahaja pred desetletjem zaprti rudnik Topla, nahajališče svinca, cinka in redkih mineralov. Kamnine na pobočjih Pece so stare preko 230 milijonov let in kažejo ostanke nekdanjega morja, amonite in fosilne polže. Poleg najnižje ležeče, Burjakove, so na območju še štiri stoletne domačije: Florinova, Kordeževa, Fajmutova in za-

dnja (najvišje ležeča) Končnikova domačija, ki ohranjajo etnološko dediščino.

Kmetija Danija Kropivnika pod Kordeževo glavo seže na 1000 m nadmorske višine. Redijo cikasto govedo, jezersko-solčavsko pasmo ovc, koze, krškopoljske prašiče in sedem psov pasme avstralski kelpie. Kmetija obsega 270 ha, od tega 170 ha gozda, 30 ha travinja, ki ga strojno pokosijo dvakrat letno, ostalo so pašniki. Zaraščanje preprečujejo koze in opravijo tako imenovano čistilno pašo, saj ogolijo vse grmičevje in robido. Večina pašnikov ni ograjenih, saj živali čuvajo in usmerjajo delovni psi. Ponoči so živali v oborah ob domu skupaj z delovnimi psi, ki jih čuvajo, tako da se jim volkovi ne približajo. Večjo težavo predstavljajo krokarji, šakali in lisice, predvsem za novo rojena jagnjeta in kozličce. Medved jih obišče vsaka tri leta. Težav z modrikastim jezikom niso imeli. Meso prodajo na domu konfekcionirano, viške manj kakovostnih kosov predelajo v hrenovke in klobase, meso starih koz in ovc toplotno neobdelano krmijo tudi psom (kuhano meso jim pokvari prebavo) poleg visoko kakovostnih briketov za vzreditelje delovnih psov, ki potrebujejo visoko kakovostno beljakovinsko hrano za svoje delo. Psi so inteligentni, samostojni in zelo navezani na lastnika, berejo telesno govorico in dobro slišijo nenavadno obnašanje rejnih živali, ki jih imajo na skrbi. Njihove izdelke smo lahko poskusili, saj so jih postregli na lično oblikovanih lesenih pladnjih. Z ovčjo volno se ne ukvarjajo, čeprav nisem zasledila resastih grobih vlaken na ovcah. Ob koncu sta se predsednika obeh društev zahvalila družini Kropivnik za gostoljubje in izčrpen prikaz dela s pastirskimi psi, mi pa smo odpešali nazaj v dolino do avtobusa.

Med vožnjo po lepi Koroški smo opazovali številna gradbišča na cestah, vodotokih, brežinah, kjer sanirajo poškodbe minulih poplav. Ustavili smo se na Turistični kmetiji Kajžar v Meži pri Mežici na okusno pozno kosilo, kjer nas je ob odhodu domov pozdravil tudi dež. Vračali smo se mimo Prevalj, Raven na Koroškem, Slovenj Gradca, Velenja, Šoštanja, Vranskega, Ločice in nazaj v Tuhinjsko dolino, kjer smo se poslovili od prijetnih sopotnikov in organizatorjev poučne ter zanimive strokovne ekskurzije.

Zdenka Žavbi



Trop oplemenjenih jezersko-solčavskih ovc na kmetiji Kropivnik vodita dva psa pasme avstralski kelpie

O delu ZDRDS

Leto 2025 je bilo za rejce drobnice polno preizkušenj. Ob že tako nizkih cenah je s polno silovitostjo udarila bolezen modrikastega jezika. Poginilo je okrog 8.000 več živali kot v preteklih letih. Najbolj je bolezen prizadela rejce ovc. Mi smo že na začetku stopili v stik

z MKGP in zahtevali odškodnino za rejce. To nam je na koncu tudi uspelo in izplačila škod naj bi bila še v letošnjem letu. Osnova bo 221 evrov po živali. Za rejce, ki so v rejskem programu, bo dodatno 30 %, za tradicionalne pasme 40 % in za avtohtone pasme dodatno 50 %. Upravičeni bodo rejci, ki so uveljavljali proizvodno vezana plačila oz. redili 14 ali več ovc.

Prihodnje leto se bo proti bolezni modrikastega jezika izvedlo cepljenje za seve 3, 4 in 8. Upajmo, da bo cepljenje učinkovito in da ne bo prineslo še dodatnih težav.

V letu 2026 vam želim obilo zdravja in osebnega zadovoljstva. Vesel Božič in Srečno novo leto 2026 ter obilo rejskih uspehov.

Roman Savšek, predsednik

Navodila za izvajanje sheme kakovosti

Izbrana kakovost za meso drobnice

- Specifikacija je objavljena na spletni strani www.drobnica.si – zavihek IK.
- ZDRDS je potrebno obvestiti o prenehanju reje (odstopna izjava), ki je objavljena na spletni strani www.drobnica.si.
- Kontrolorja za preverjanje zahtev sta Milan Kalčič in Roman Savšek (imenovana s sklepom UO ZDRDS).
- Koordinatorica za shemo IK je Marjana Cvirn (imenovana s sklepom UO ZDRDS).

Za izpolnjevanje zahtev specifikacije IZBRANA KAKOVOST ZA MESO DROBNICE morajo rejci med drugim izpolnjevati:

- Vodenje evidence pridelane krme in evidence nakupa/dokupa krmil iz registriranih mešalnic in krme na drugi kmetiji (deklaracija, dobavnica, račun, količina in vrsta krme, datum dokupa).
- Vodenje evidence paše (če paša ni možna, mora biti dostop do stalnega izpusta).

- Evidenca krmnih obrokov (izračun).
- Arhiviranje transportnih listov za živali, oddane v klavnico, na katerih naj bo vpisano trajanje prevoza in priložena »Izjava o načinu vzreje drobnice« (ne več kot 6 ur).
- V hlevsko knjigo mora biti vpisana podaljšana karenca (+20 %).
- Dokup živali je možen samo iz certificirane reje oz. do starosti 1 mesec (popravek specifikacije – do 6 mesecev). Živali, dokupljene iz necertificirane reje, morajo biti ustrezno označene in jih ni dovoljeno dati v zakol z oznako Izbrana kakovost.
- Vodenje evidenc o prodaji vzrejenih živali za Izbrano kakovost v klavnico (masne bilance).

Živali so rojene, rejene, zaklane in razsekane v isti državi. Vodenje evidence o številu vzrejenih in prodanih živali. Dokumentacija se hrani pri rejcu 5 let.



Izbrana kakovost – drobnica

Zveza društev rejcev drobnice Slovenije se je vključila v shemo izbrana kakovost za meso in mesne izdelke drobnice. Rejce drobnice pozivamo, da se odločite za skupinsko certificiranje sheme IK meso drobnice. Zveza društev rejcev drobnice

Slovenije kot nosilka certifikata zastopa vključene rejce pri skupinskem certificiranju. Vključenost v shemo IK rejcem prinese tudi več ugodnosti znotraj posameznih intervencij v okviru SKP 2023–2027.

Trenutno je vstop v shemo brezplačen. Potrebno je le poslati izjavo o vstopu v skupinsko certificiranje. **Klavnice in trgovci bodo odkupovali le živali s certifikatom IK.**

Ob oddaji živali v klavnico imejte s seboj natisnjen certifikat in izjavo o načinu vzreje, na katero napišite številko certifikata ter zaporedno številko pred vašim imenom na seznamu certificiranih rejcev. Seznam se bo z vključitvijo novih rejcev posodabljal, kar pomeni, da se bosta številka pred imenom certificiranega rejca in številka certifikata spreminjali.

Na spletni strani je tudi izjava o prevozu živali, ki jo izpolnjeno oddate v klavnici.

Vse informacije v zvezi z izbrano kakovostjo za meso drobnice dobite na spletni strani www.drobnica.si pod zavihkom Izbrana kakovost in na telefonski številki 040 663 563 (Roman Savšek). Na tej spletni strani sta posodobljena certifikat in abecedni seznam vseh, ki ste certificirani.

ZDRDS

Odkup jagnjet

Zveza društev rejcev drobnice Slovenije se je dogovorila za odkup jagnjet z Loškimi mesninami iz Škofje Loke. Odkupna cena za trup brez glave in drobovine je 8,50 evra + DDV oziroma pavšal.

Rejci, ki imate jagnjeta za prodajo, pokličite koordinatorja odkupa:

Roman Savšek, 040 663 563.

Klavnica v Škofji Loki kozličkov ne odkupuje več.





ZVEZA DRUŠTEV
REJCEV DROBNICE
SLOVENIJE

Na podlagi specifikacije »izbrana kakovost« za sveže, ohlajeno in zamrznjeno meso drobnice in mesne izdelke iz mesa drobnice je upravni odbor (UO) Zveze društev rejcev drobnice Slovenije (ZDRDS) na seji dne 30. junija 2022 sprejel

PRAVILNIK ZA IZVAJANJE NOTRANJE KONTROLE

1. člen

(vsebina)

Ta pravilnik določa namen in postopke notranje kontrole ZDRDS.

2. člen

(namen)

ZDRDS izvaja in organizira notranjo kontrolo z namenom zagotoviti izpolnjevanje zahtev specifikacije »izbrana kakovost« za sveže, ohlajeno in zamrznjeno meso drobnice ter mesne izdelke iz mesa drobnice.

3. člen

(vloga združenja)

Za doseganje namena iz 2. člena tega pravilnika združenje:

- seznaniti člane z zahtevami specifikacije,
- pripraviti načrt za izvedbo notranje kontrole,
- izvaja postopke notranje kontrole pri vsakem članu, vključenem v postopek certificiranja skupine,

- skrbi za postopke certificiranja združenja skupine pri ustreznem certificiranjem organu.

4. člen

(vloga članov skupine)

Član združenja zagotovi vzrejo in prodajo živali, ki izpolnjujejo pogoje IK.

5. člen

(obveznosti članov skupine)

Člani združenja, ki se vključijo v shemo IK, so dolžni izpolnjevati zahteve iz specifikacije IK za sveže, ohlajeno in zamrznjeno meso drobnice ter mesne izdelke iz mesa drobnice (ovce in koze).

Član združenja omogoči izvajanje notranje kontrole najmanj enkrat letno. Omogoči tudi dostop do prostorov, evidenc, dokumentacije ...

6. člen

(notranji kontrolorji)

Notranjo kontrolo izvajajo s strani ZDRDS pooblašeni in ustrezno usposobljeni notranji kontrolorji. ZDRDS zagotavlja ustrezno usposobljene notranje kontrolorje za presojo izpolnjevanja zahtev specifikacije »izbrana kakovost« za sveže, ohlajeno in zamrznjeno meso drobnice ter mesne izdelke iz mesa drobnice.

Ustrezno usposobljenost notranjih kontrolorjev presoja upravni odbor ZDRDS in pri tem upošteva kriterije:

- poznavanje predmeta kontrole,

- poznavanje zahtev specifikacije,

- notranji kontrolorji znanja pridobivajo s strokovnimi izobraževanji in z rednim izvajanjem notranje kontrole. ZDRDS vodi seznam pooblaščenih notranjih kontrolorjev z dokazili o izpolnjevanju pogojev ustrezne usposobljenosti.

7. člen

(notranja kontrola)

Notranja kontrola se izvaja pri članih po planu. Na dan 1. 1. se preveri skupno število članov, vključenih v skupinsko certificiranje. Od skupnega števila članov na dan 1. 1. se izbere 1/3 članov. Izbrane člane se označi v Excelovi tabeli in se zapiše, ali bodo prekontrolirani na terenu in/ali na podlagi pregleda dokumentacije. Število izbranih članov za kontrolo je lahko tudi večje od 1/3.

Pregled na terenu vključuje pregled izpolnjevanja pogojev po uradno potrjeni specifikaciji in pregled dokumentacije, ki jo mora voditi rejec (evidence, izjava ...). Naslednje leto se izbere tiste člane, ki še niso bili pregledani v okviru notranje kontrole.

8. člen

(vprašalnik notranje kontrole)

Pri izvedbi notranje kontrole notranji kontrolor naredi zapis na vprašalnik o notranji kontroli, ki ga podpišeta član in notranji kontrolor.

V zapisu se ne sme ničesar izbrisati, dodati ali spremeniti.

9. člen

(poročanje o ugotovitvah)

Notranji kontrolor poroča o ugotovitvah koordinatorju notranje kontrole, ki ga določi ZDRDS.

Ugotovitve so tudi priložnost za popravke in izboljšave.

10. člen

(ponovna notranja kontrola)

Če je ugotovljena neskladnost take narave, da je član ne more takoj odpraviti, se določi rok za odpravo ugotovljenih neskladnosti in se potem izvede ponovna kontrola.

11. člen

(končna določba)

Ta pravilnik velja z dnem sprejema na seji upravnega odbora Zveze društev rejcev drobnice Slovenije in se prične uporabljati 1. avgusta 2022.

Romanje v Lurd
z Radiem Ognjišče

Od 7. do 8. februarja 2026.

Pridružite se nam na romarski poti. Za duhovno vodstvo bo poskrbel mariborski nadškof Alojzij Cvikel.

Prijave zbira agencija Sonček na:
02 220 80 44

radio ognjišče

Ko za božično mizo zadiši ...



Božična jagnjetina s kruhovimi cmoki

Sestavine:

- Za mesno omako:
- 800 g jagnječjega stegna
- 750 ml mesne juhe ali vode
- 150 ml rdečega vina
- 150 g čebule
- 80 g na kocke narezane pancete
- 60 g korenja
- 60 g stebelne zelene
- moka
- koruzni škrob
- paradižnikov koncentrat
- oljčno olje
- česen
- timijan
- rožmarin
- lovor
- sol
- poper

Za kruhove cmoke:

- 150 g belega kruha
- 100 ml mleka
- 50 g pancete
- 40 g čebule
- 40 g moke
- 20 g masla
- 2 jajci
- peteršilj
- sol



Priprava:

Stegno narežemo na približno 30 g težke kose. Začinimo s soljo in poprom ter pomokamo. Meso popečemo v ponvi na malo zelo vročega olja. Sesekljamo čebulo. Korenje in zeleno olupimo, narežemo na majhne enako velike kocke in prepražimo v veliki ponvi skupaj s čebulo in panceto. Dodamo eno žlico paradižnikove mezge, prepražimo in nato

deglaziramo z rdečim vinom. Dodamo narezano meso in prilijemo mesno juho ali vodo. Po nekaj minutah dodamo strok česna, vejico timijana in rožmarina ter lovorov list. Pokrijemo in kuhamo na majhnem ognju eno uro. Če je tekočina preredka, omako zgostimo s škrobom.

Za kruhove cmoke narežemo kruh na kocke, dodamo na maslu prepraženo čebulo in dobro premešamo. Dodamo moko in na kocke narezano panceto. Jajca zmešamo z mlekom in perlijemo kruh. Dobro premešamo. Postavimo na hladno za eno uro, nato iz mase oblikujemo cmoke, ki jih polagamo v vrelo osoljeno vodo in jih kuhamo 20 minut. Previdno jih vzamemo iz vode in postrežemo z mesom.

Pečena jagnjetina s polento z ovčjim sirom

Sestavine:

- jagnječje stegno
- groba sol
- dišavnice (rožmarin, lovor, žajbelj, timijan, šetraj, majaron, mačja meta, origano)
- jajčni beljak
- belo vino
- mlet poper
- voda
- polenta
- staran ovčji sir
- oljčno olje



Priprava:

Beljak v skledi zmešamo s soljo, belim vinom in sesekljanimi aromatičnimi zelišči. Ko je zmes stepena, jo za 30 minut postavimo v hladilnik. Medtem meso popramo in segrejemo pečico na 180 stopinj Celzija. Z beljakovo mešanico prekrijemo dno pekača in nanjo položimo meso, nato pa ga prekrijemo s preostalo mešanico. Meso nato pečemo v

pečici eno uro na približno 180 stopinjah Celzija.

Za pripravo polente zavremo vodo z dodatkom olja in ščepeca grobe soli. Nato počasi vmešamo polento, da se izognemo grudicam. Polento lahko nato pokrito kuhamo vsaj 40 minut. Začinimo jo s soljo in naribanim ovčjim sirom.

Jagnječja plečka z medenim kolačem in oranžno bučo

Sestavine:

- 1 jagnječja plečka
- 1 oranžna buča
- 4 rezine medenega kolača
- 500 g mandarin
- 500 ml mandarininega soka
- 2 stroka česna
- 2 vejici timijana
- šop mlade čebulice



Priprava:

1. V oljčnem oljem premazan pekač položimo jagnječjo plečko skupaj z zelišči in česnom ter jo za dve uri postavimo v pečico, ogreto na 160 stopinj Celzija. Pekač vzamemo iz pečice in dodamo rezine medenega kolača, narezano muškato bučo ter na četrtine narezane mandarine. Začinimo in po želji dodamo mešanico začimb. Pokrito vrnemo v pečico in pečemo še dve uri pri 180 stopinjah Celzija. Ko jagnječjo plečko vzamemo iz pečice, sok od pečenja deglaziramo z mandarinkinim sokom in dodamo narezano mlado čebulo.

Oglaševalci

Kmetijski zavod Bric	17
Radio Ognjišče	26
UL, Biotehniška fakulteta	5

Nalepke za vaše izdelke



Kako v najlepši luči predstaviti svoje izdelke?
Z etiketami Kmetijske založbe!

Kupujemo predvsem z očmi, zato je etiketa eden najpomembnejših delov celostne podobe proizvoda, ki pritegne kupca in ga privabi k prodajni polici. Oblikovanje in tisk etikete je zahtevno delo, zato ga prepustite strokovnjakom.

Velikost v mm	Oblika	Cena v evrih za naklado (barvni tisk na nepremazni papir)					
		100 kos	200 kos	300 kos	400 kos	500 kos	1000 kos
63 x 38	pravokotne	9,60	11,70	13,80	16,00	17,70	27,90
70 x 50	pravokotne	10,40	13,40	16,00	19,00	21,90	36,00
78 x 46	pravokotne	11,70	15,40	19,10	23,30	27,00	46,50
85 x 55	pravokotne	11,70	16,00	20,20	24,50	28,80	50,10
90 x 65	pravokotne	13,00	18,10	23,70	28,80	34,30	60,80
90 x 120	pravokotne	18,10	28,80	39,50	50,10	60,80	114,20
99 x 68	pravokotne	13,00	18,10	23,70	28,80	34,30	60,80
99 x 93	pravokotne	15,40	23,30	30,70	38,60	46,50	85,00
99 x 139	pravokotne	18,10	28,80	39,50	50,10	60,80	114,20
105 x 58	pravokotne	11,70	16,00	20,20	24,50	28,80	50,10
105 x 70	pravokotne	13,60	19,10	25,20	30,70	36,70	65,50
105 x 148	pravokotne	18,10	28,80	39,50	50,10	60,80	114,20
190 x 61	pravokotne	18,10	28,80	39,50	50,10	60,80	114,20
Ø 40	okrogle	9,60	11,30	13,00	14,70	16,40	25,40
Ø 50	okrogle	10,40	13,40	16,00	19,00	21,90	36,00
Ø 60	okrogle	11,30	14,70	18,10	21,90	25,40	43,30
Ø 75	okrogle	14,70	21,90	28,80	36,00	43,30	78,70
Ø 85	okrogle	15,40	23,30	30,70	38,60	46,50	85,00
63,5 x 42,3	ovalne	10,00	12,60	14,70	17,30	19,40	31,30

CENIK VELJA OD 1. 1. 2023. Vse cene vsebujejo DDV.

Na voljo so še nekatere druge dimenzije etiket, ki jih tiskamo na nepremazni papir. Za izdelke, pri katerih je zahtevana večja odpornost etiket, tiskamo na premazni papir.



PREVERITE NAŠO PONUDBO:

www.kmetovalec.si
info@km-z.si
02 88 56 700

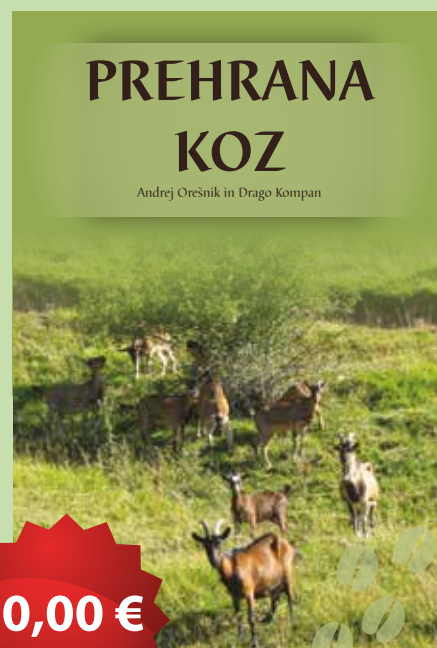


Knjiga

PREHRANA KOZ

Reja koz ima v Sloveniji dolgo in pestro tradicijo. Zapostavljenost kozjereje je v preteklosti izvirala iz številnih prepovedi paše in celo reje koz, ki so bile povezane s splošnim mnenjem o škodljivem vplivu koz na gozd. Šele na začetku 20. stoletja so se pojavili prvi predlogi za izboljšanja kozjereje in kozjih pasem v Sloveniji.

Pri vsaki živinoreji je prehrana ključna za gospodarnost. V Kmetijski založbi smo pripravili knjigo Prehrana koz avtorjev Andreja Orešnika, priznanega strokovnjaka s področja prehrane prežvekovalcev, in Draga Kompana, strokovnjaka s področja reje drobnice. V knjigi so na strokoven, vendar razumljiv način predstavljene zakonitosti prebave pri kozah, hranilna vrednost krme, ki jo koze rade zauživajo, in podani nasveti za prehrano koz. Opisano je tudi kozje mleko in kratek pregled bolezni, ki nastanejo zaradi napak v prehrani koz.



Informacije in naročila:
KMETIJSKA ZALOŽBA d.o.o.
Stari trg 278, 2380 Slovenj Gradec
tel.: 02 88 56 700, 05 90 10 576
info@km-z.si, www.kmetovalec.si

za samo **20,00 €**